



**Miody wszystkich  
kontynentów**

**Skonsolidowane sprawozdanie finansowe**  
**GRUPY KAPITAŁOWEJ M FOOD S.A.**  
za rok 2016 r.



Łódź, 19 kwietnia 2017



## **SPIS TREŚCI**

<b><u>I. WYBRANE DANE FINANSOWE</u></b>	<b>3</b>
<b><u>II. INFORMACJE OGÓLNE</u></b>	<b>4</b>
1. WPROWADZENIE - INFORMACJE O SPÓŁCE	4
2. STRATEGIA GRUPY KAPITAŁOWEJ	4
3. PODSUMOWANIE 2016 R.	5
4. POLITYKA DYWIDENDY	6
5. SKŁAD GRUPY KAPITAŁOWEJ	6
6. WŁADZE SPÓŁKI	8
7. AKCJONARIUSZE POSIADAJĄCY CO NAJMNIEJ 5% OGÓLNEJ LICZBY GŁOSÓW NA WALNYM ZGROMADZENIU SPÓŁKI	9
<b><u>III. INFORMACJE FINANSOWE</u></b>	<b>10</b>
1. INFORMACJE WSTĘPNE DO SKONSOLIDOWANEGO SPRAWOZDANIA FINANSOWEGO	10
2. CZYNNIKI I ZDARZENIA, W SZCZEGÓLNOŚCI O NIETYPOWYM CHARAKTERZE, MAJĄCE ZNACZĄCY WPŁYW NA OSIĄGNIĘTE WYNIKI FINANSOWE	11
3. OBJAŚNIENIA DOTYCZĄCE SEZONOWOŚCI LUB CYKLICZNOŚCI DZIAŁALNOŚCI GRUPY KAPITAŁOWEJ	12
4. SKONSOLIDOWANY RACHUNEK ZYSKÓW I STRAT – KOMENTARZ	13
5. SKONSOLIDOWANE SPRAWOZDANIE Z SYTUACJI FINANSOWEJ (BILANS) - KOMENTARZ	14
6. SKONSOLIDOWANE SPRAWOZDANIE Z PRZEPŁYWÓW PIENIĘŻNYCH - KOMENTARZ	14
7. ZESTAWIENIE ZMIAN W SKONSOLIDOWANYM KAPITALE WŁASNYM - KOMENTARZ	15
8. ZADŁUŻENIE GRUPY KAPITAŁOWEJ	15
9. INFORMACJE O ZASADACH PRZYJĘTYCH PRZY SPORZĄDZANIU RAPORTU, W TYM INFORMACJE O ZMIANACH STOSOWANYCH ZASAD (POLITYKI) RACHUNKOWOŚCI	16
<b><u>IV. POZOSTAŁE INFORMACJE I OBJAŚNIENIA</u></b>	<b>22</b>
1. INFORMACJE O ZAWARCIU PRZEZ M FOOD SA LUB JEDNOSTKĘ ZALĘŻNĄ JEDNEJ LUB WIELU TRANSAKCI Z PODMIOTAMI POWIĄZANYMI, JEŚLI POJEDYNCZO LUB ŁĄCZNIE SĄ ONE ISTOTNE I ZOSTAŁY ZAWARTE NA INNYCH WARUNKACH NIŻ RYNKOWE	22
2. ZATRUDNIENIE W GRUPIE KAPITAŁOWEJ	22
3. OSIĄGNIĘCIA W DZIEDZINIE BADAŃ I ROZWOJU	23
4. INFORMACJE O NABYCIU AKCJI WŁASNYCH	23
5. INFORMACJE O PROGNOZACH FINANSOWYCH	23
6. INFORMACJE O INSTRUMENTACH FINANSOWYCH	23
7. INWESTYCJE EMITENTA	25
8. CZYNNIKI, KTÓRE BĘDĄ MIAŁY WPŁYW NA OSIĄGNIĘTE PRZEZ GRUPĘ WYNIKI W PERSPEKTYWIE CO NAJMNIEJ KOLEJNEGO KWARTAŁU	25
9. ZDARZENIA, KTÓRE WYSTĄPIŁY PO DNIU BILANSOWYM, NIEUJĘTE W NINIEJSZYM SPRAWOZDANIU, A MOGĄCE WPŁYNAĆ NA PRZYSZŁE WYNIKI FINANSOWE	26
<b><u>I. SPRAWOZDANIA FINANSOWE ZA OKRES OD 1 STYCZNIA 2016 ROKU DO 31 GRUDNIA 2016 ROKU SPORZĄDZONE ZGODNIE Z USTAWĄ O RACHUNKOWOŚCI</u></b>	<b>28</b>
1. SKONSOLIDOWANY RACHUNEK ZYSKÓW I STRAT	28
2. SKONSOLIDOWANE SPRAWOZDANIE Z SYTUACJI FINANSOWEJ (BILANS)	30
3. SKONSOLIDOWANE SPRAWOZDANIE Z PRZEPŁYWÓW PIENIĘŻNYCH	33
1. ZESTAWIENIE ZMIAN W SKONSOLIDOWANYM KAPITALE WŁASNYM	36

## I. WYBRANE DANE FINANSOWE

Do przeliczenia poszczególnych pozycji zastosowano następujące kursy:

- do wyceny aktywów i pasywów – średni kurs euro obowiązujący na ostatni dzień okresu, ustalony przez Narodowy Bank Polski: na dzień 31.12.2016 roku – kurs 4,4240; na 31.12.2015 – kurs 4,2615;
- do wyceny pozycji w sprawozdaniu z całkowitych dochodów, przepływów pieniężnych – kurs euro będący średnią arytmetyczną średnich kursów ustalonych przez Narodowy Bank Polski, zgodnie z Tabelą A kursów średnioważonych walut obcych: za okres 01.01.2016-31.12.2016 – kurs 4,3757, za okres 01.01.2015-31.12.2015 – kurs 4,1848.

**Tabela 1.** Wybrane dane finansowe Grupy Kapitałowej M FOOD S.A.

Wybrane dane finansowe	w zł		w EUR	
	za okres	za okres	za okres	za okres
	01.01.2016 - 31.12.2016	01.01.2015 - 31.12.2015	01.01.2016 - 31.12.2016	01.01.2015 - 31.12.2015
Przychody netto ze sprzedaży i zrównane z nimi	114 540 660,03	123 402 763,99	26 176 534,05	29 488 330,01
Zysk na działalności operacyjnej	5 889 101,47	7 657 117,71	1 345 847,00	1 829 745,20
Zysk (strata) brutto	6 840 012,90	4 489 879,84	1 563 181,41	1 072 901,89
Zysk (strata) netto	6 840 012,90	4 528 581,84	1 563 181,41	1 082 150,12
Przepływy pieniężne netto z działalności operacyjnej	- 4 656 430,62	-8 460 255,20	- 1 052 538,57	- 2 021 662,97
Przepływy pieniężne netto z działalności inwestycyjnej	19 806,18	-1 298 418,79	4 476,98	- 310 270,21
Przepływy pieniężne netto z działalności finansowej	9 581 863,12	10 521 521,02	2 165 882,26	2 514 223,15
Przepływy pieniężne netto, razem	4 945 238,68	762 847,03	1 117 820,68	182 289,96

Wybrane dane finansowe	w zł		w EURO	
	stan na	stan na	stan na	Stan na
	31.12.2016	31.12.2015	31.12.2016	31.12.2015
Aktywa razem	136 802 838,33	128 762 808,76	30 922 883,89	30 215 372,23
Zobowiązania i rezerwy na zobowiązania	37 634 955,21	36 894 817,97	8 506 997,11	8 657 706,90
Zobowiązania długoterminowe	2 515 225,91	3 721 553,96	568 541,12	873 296,72
Zobowiązania krótkoterminowe	35 119 729,30	32 947 403,94	7 938 456,00	7 731 410,05
Kapitał (fundusz) własny	99 167 883,12	91 867 990,79	22 415 886,78	21 557 665,33
Kapitał (fundusz) podstawowy	13 490 276,68	10 452 498,00	3 049 339,21	2 452 774,38
Liczba akcji (w szt.)	5226349	5226349	5226349	5226349
Zysk na 1 akcję (w zł/EUR)	1,3088	0,8665	0,2991	0,2071
Wartość księgowa na 1 akcję (w zł/EUR)	18,97	17,58	4,29	4,13

## II. INFORMACJE OGÓLNE

O ile z kontekstu nie wynika inaczej, określenia zawarte w treści, takie jak „Spółka”, „M FOOD SA”, „M FOOD”, „Spółka Dominująca” lub inne sformułowania o podobnym znaczeniu oraz ich odmiany, odnoszą się do spółki M FOOD SA, natomiast „Grupa”, „Grupa Kapitałowa”, „Grupa Kapitałowa M FOOD”, „Holding M FOOD” lub inne sformułowania o podobnym znaczeniu oraz ich odmiany odnoszą się do Grupy Kapitałowej, w skład której wchodzi M FOOD SA oraz podmioty podlegające konsolidacji. Określenia „CORPO” odnoszą się do spółki prowadzącej w Grupie Kapitałowej działalność operacyjną - CORPO Sp. z o.o. Sp.k. Określenie „Raport” odnosi się do niniejszego Skonsolidowanego raportu za 2016 rok.

### 1. WPROWADZENIE - INFORMACJE O SPÓŁCE

Spółka M FOOD S.A. prowadzi działalność holdingową dla podmiotów w branży surowców i produktów spożywczych. Głównym aktywem M FOOD jest (poprzez akcje w spółce COCOTAL SCsp) spółka CORPO Sp. z o.o. Sp.k. - jedna z największych w Europie firm obrotu miodem i produktami pszczelarskimi. Uprzednio M FOOD funkcjonowała pod nazwami Monte Development S.A. oraz M Development S.A. w sektorze deweloperskim. W wyniku przejęcia odwrotnego w 2013 roku, spółka skoncentrowała się na działalności holdingowej w sektorze surowców i produktów spożywczych.

Adres/Siedziba	ul. Karolewska 1; 90-560 Łódź
Tel/fax:	+48 42 6360730
Strona internetowa:	www.m-food.pl
Poczta elektroniczna:	biuro@m-food.pl
Sąd rejestrowy:	Sąd Rejonowy dla Łodzi - Śródmieście, XX Wydział Gospodarczy Krajowego Rejestru Sądowego
Data rejestracji:	23 lutego 2010 roku
Numer KRS:	349490
REGON:	10844077
NIP:	7272757318

### 2. STRATEGIA GRUPY KAPITAŁOWEJ

Strategia rozwoju M FOOD zakłada zarządzanie całością Grupy Kapitałowej przez M FOOD. Jednocześnie Spółka nie będzie generować przychodów, a więc M FOOD jest dominującym podmiotem w Grupie o charakterze holdingowym.

Spółka M FOOD S.A. prowadzi działalność holdingową dla podmiotów w branży surowców i produktów spożywczych. Głównym aktywem M FOOD jest spółka CORPO Sp. z o.o. Sp.k. - jedna z największych w Europie firm obrotu miodem i produktami pszczelarskimi.

Uprzednio M FOOD funkcjonowała pod nazwami Monte Development S.A. oraz M Development S.A. w sektorze deweloperskim. W wyniku przejęcia odwrotnego w 2013 roku spółka skoncentrowała się na działalności holdingowej w sektorze surowców

i produktów spożywczych. W dniu 30 września 2016 roku Emitent sprzedał wszystkie posiadane udziały w projekcie „Osiedle Becka”, które były pozostałością po działalności deweloperskiej. Długoterminowym celem Spółki jest budowa grupy kapitałowej działającej w branży spożywczej.

### 3. PODSUMOWANIE 2016r.

W 2016 roku miały miejsce następujące zdarzenia:

- W dniu 08 lipca 2016r – walne zgromadzenie podjęło uchwałę o scaleniu akcji spółki przy zachowaniu niezmienności wysokości kapitału zakładowego oraz upoważniło Zarząd do dokonania wszelkich czynności wymaganych w celu przeprowadzenia scalenia.
- W dniu 08 sierpnia 2016 roku spółka zależna CORPO Sp. z o.o. Sp.k zawarła z Raiffeisen Bank Polska S.A. aneksy do umowy kredytowej oraz umowy faktoringowej, których celem jest finansowanie bieżącej działalności Spółki. Aneks do Umowy o limit wierzytelności zmienił dotychczasową kwotę limitu z 3 mln EUR na 2 mln EUR i wydłużył datę jego spłaty o 1 rok do dnia 30 marca 2018 roku. W ramach tej umowy Bank udostępnił kredyt rewolwingowy, limit na akredytywy oraz limit na gwarancje bankowe. Aneks do Umowy faktoringowej zmienił dotychczasową kwotę limitu z 20 mln zł na 12 mln zł i wydłużył okres spłaty o 1 rok do 08 lutego 2018 roku.
- W związku z dywersyfikacją ryzyka finansowego CORPO Sp. z o.o. Sp.k podjęła decyzję o nawiązaniu współpracy z Bankiem BGŻ BNP PARIBAS S.A, z którym w dniu 10 sierpnia 2016 roku podpisała umowę o kredyt w rachunku bieżącym w kwocie 4 mln zł z rocznym terminem spłaty, dostępnym w walucie PLN oraz Umowę wielocelowej linii kredytowej w kwocie 4,5 mln zł, dostępnej w walucie EUR i USD. Umowa wielocelowej linii kredytowej została zawarta na okres 10 lat do 10 sierpnia 2026 roku z pierwszym terminem udostępnienia kredytu do 08 sierpnia 2017 roku. Ponadto Spółka zawarła z BGŻ BNP Paribas Faktoring sp. z o.o. umowę faktoringową w kwocie 12 mln zł z rocznym terminem obowiązywania.
- W dniu 25 października 2016r. Sąd Rejonowy dla Łodzi - Śródmieście w Łodzi, XX Wydział Gospodarczy Krajowego Rejestru Sądowego, zarejestrował zmiany postanowień Statutu w zakresie zmiany informacji o liczbie i wartości akcji w danej serii. W związku z powyższym, na dzień kończący okres sprawozdawczy kapitał zakładowy M FOOD wynosi 10.452.698,00 zł i dzieli się na 5.226.349 równych i niepodzielnych akcji o wartości nominalnej 2,00 zł każda.
- W dniu 30 września 2016r. Spółka podpisała umowę o sprzedaż udziałów w spółce Osiedle Becka Sp. z o.o., które stanowiły pozostałość po historycznej działalności Spółki w sektorze deweloperskim.
- W dniu 27 października 2016r. Zarząd M FOOD S.A. podpisał umowę przeniesienia własności certyfikatów inwestycyjnych Formica Fundusz Inwestycyjny Zamknięty Aktywów Niepublicznych w ramach przejęcia majątku likwidowanej spółki CORPO Spółka z ograniczoną odpowiedzialnością RGLAB Spółka komandytowa. Był to kolejny krok prowadzonej restrukturyzacji organizacyjnej podmiotów Grupy Kapitałowej, mający na celu zwiększenie transparentności Grupy Kapitałowej Spółki oraz optymalne planowanie podatkowe i nie miał on wpływu na działalność operacyjną Spółki ani jej Grupy Kapitałowej.
- W dniu 22 listopada 2016r. Spółka otrzymała od Pana Grzegorza Chrabąszcza pisemną rezygnację z pełnienia funkcji Członka Rady Nadzorczej Spółki. 13 grudnia 2016r. Rada Nadzorcza na swoim posiedzeniu dokonała kooptacji nowego członka Rady Nadzorczej spowodowanej powyższą rezygnacją.  
Od tego dnia Radę Nadzorczą stanowią:

Piotr Rychta	- Przewodniczący RN
Monika Ostruska	- Wiceprzewodnicząca RN
Łukasz Pajor	- Członek RN
Roman Daroszewski.	- Członek RN
Sylwester Redel	- Członek RN



Skład Rady Nadzorczej nie uległ zmianie do dnia publikacji raportu.

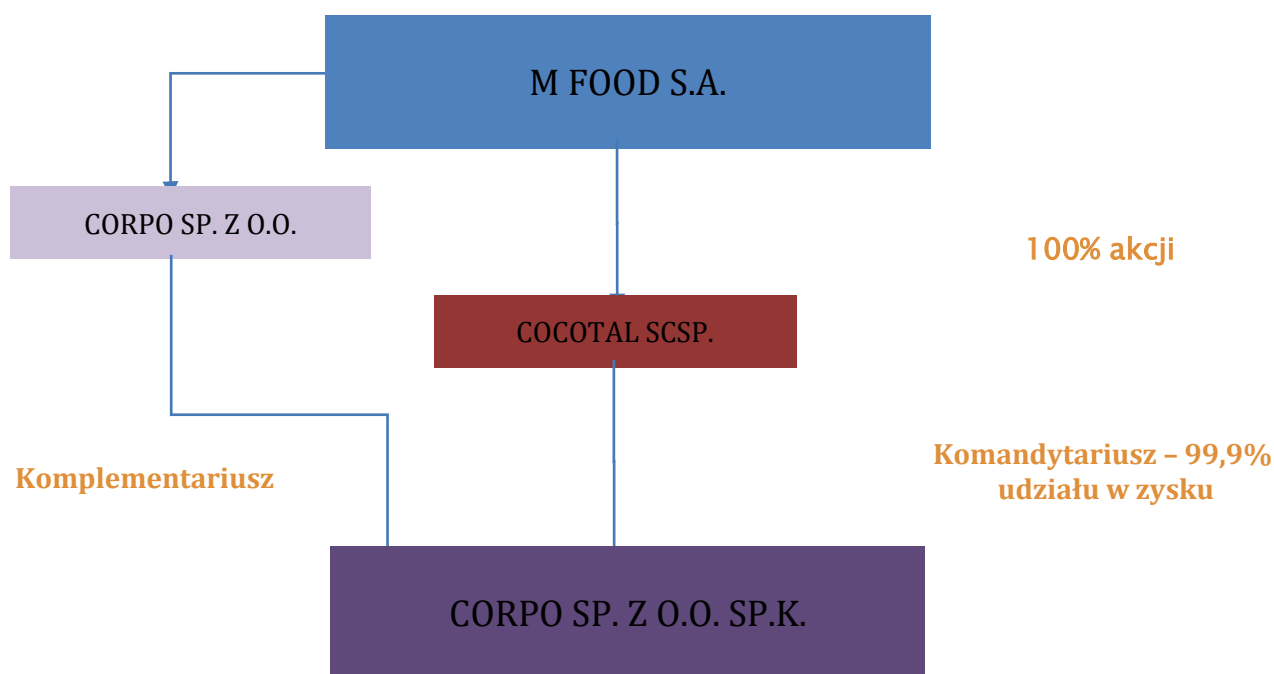
- W dniu 29 grudnia 2016r. M FOOD przeprowadził kolejne działanie mające na celu zwiększenie transparentności Grupy Kapitałowej Spółki oraz optymalne planowanie podatkowe, tj. zawarł z FORMICA Funduszem Inwestycyjnym Zamkniętym Aktywów Niepublicznych z siedzibą w Warszawie (jako Sprzedającym) umowę sprzedaży 100 Akcji serii A oraz 10.000 Akcji serii B w spółce komandytowej specjalnej (*société en commanditespéciale*) prawa luksemburskiego pod nazwą COCOTAL société en commanditespéciale. Cena nabycia akcji przewyższyła 10% wartości kapitałów własnych Emitenta, co w rozumieniu § 2 ust. 1 pkt. 45 lit. a) Rozporządzenia stanowiło podstawę do uznania tych aktywów za aktywa o znacznej wartości. Cena ich nabycia została ustalona przez strony umowy w oparciu o wycenę przez niezależny podmiot. Podstawę wyceny akcji spółki dokonanej przez Advalue Doradztwo i Wyceny Sp. z o.o. stanowiła wartość księgowa aktywów netto spółki. Zapłata za nabyte akcje nastąpiła zgodnie z umową z dnia 30 grudnia 2016r. poprzez potrącenie wzajemnych zobowiązań i należności.

#### 4. POLITYKA DYWIDENDY

Na dzień bilansowy Holding utrzymuje politykę zatrzymywania zysków z przeznaczeniem angażowania go w kapitały pracujące, służące dotychczasowemu rozwojowi operacyjnemu. Zarząd rozważa zmiany w dotychczasowej polityce dywidendowej. Ostateczną decyzję wypłacie dywidendy podejmują jednak akcjonariusze na walnym zgromadzeniu.

#### 5. SKŁAD GRUPY KAPITAŁOWEJ

**Schemat 1.** Struktura Holdingu M FOOD S.A. na dzień sporządzenia Raportu.



Źródło: opracowanie własne spółki

Na ostatni dzień okresu objętego Raportem tj. na dzień 31 grudnia 2016 roku M FOOD S.A. tworzyło Grupę Kapitałową w rozumieniu ustawy o rachunkowości z dnia 29 września 1994 roku (tj. Dz.U. z 2009 roku, Nr 152, poz. 1223 z późn. zm.), w skład której wchodzi:

- **M FOOD Spółka Akcyjna** – jednostka dominująca;
- **COCOTAL SCSp.z** siedzibą w Luxemburgu – jednostka zależna w rozumieniu postanowień art. 3 ust. 1 pkt 37 lit. a) w/w ustawy o rachunkowości; na ostatni dzień okresu objętego niniejszym raportem tj. na dzień 31 grudnia 2016 roku COCOTAL SCSp jest komandytariuszem w CORPO Sp. z o.o. Sp.k., z 99,9% udziału w zysku.

Nazwa (firma):	<b>COCOTAL SCSp</b>
Kraj:	Wielkie Księstwo Luksemburga
Siedziba:	Luxemburg
Adres:	25A, Boulevard Royal, L-2449 Luxemburg
Numer rejestrowy:	B199460
Organ Rejestrowy:	Luxemburg Commercial Register

- **CORPO Spółka z ograniczoną odpowiedzialnością Spółka komandytowa** z siedzibą w Łodzi – jednostka zależna w rozumieniu postanowień art. 3 ust. 1 pkt 37 lit. a) w/w ustawy o rachunkowości; na ostatni dzień okresu objętego niniejszym raportem tj. na dzień 31 grudnia 2016 roku M FOOD S.A. posiadało 100% akcji spółki COCOTAL SCSp będącej komandytariuszem w CORPO Sp. z o.o. Sp.k., z 99,9% udziału w zysku.

Nazwa (firma):	<b>CORPO Sp. z o.o. Sp.k.</b>
Kraj:	Polska
Siedziba:	Łódź
Adres:	ul. Karolewska 1, 90-560 Łódź
Numer KRS:	0000533332
Oznaczenie Sądu:	Sąd Rejonowy dla Łodzi Śródmieścia w Łodzi, XX Wydział Gospodarczy Krajowego Rejestru Sądowego
NIP	7251088125
REGON	471299184
Telefon:	+48 42 689 97 14
Fax:	+48 686 14 90
Poczta e-mail:	corpo@corpo.biz.pl
Strona www:	www.corpo.biz.pl

CORPO Sp. z o.o. Sp.k. działa na rynku produktów spożywczych. Głównym obszarem działalności spółki jest obrót miodami i produktami apikultury.

- **CORPO Spółka z ograniczoną odpowiedzialnością** z siedzibą w Łodzi – jednostka zależna w rozumieniu postanowień art. 3 ust. 1 pkt 37 lit. a) w/w ustawy o rachunkowości; na ostatni dzień okresu objętego niniejszym raportem kwartalnym, tj. na dzień 31 grudnia 2016 roku M FOOD S.A. posiadała 22 udziały CORPO Sp. z o. o., co stanowi 52,38% udziałów w kapitale zakładowym tej spółki zależnej.

Nazwa (firma):	<b>CORPO Sp. z o.o.</b>
Kraj:	Polska
Siedziba:	Łódź
Adres:	ul. Karolewska 1, 90-560 Łódź
Numer KRS:	0000399255
Oznaczenie Sądu:	Sąd Rejonowy dla Łodzi Śródmieścia w Łodzi, XX Wydział Gospodarczy Krajowego Rejestru Sądowego
NIP	7272784143
REGON	101301539

Przedmiotem działalności Spółki jest zarządzanie CORPO Sp. z o.o. Sp k., w której jest komplementariuszem.

## 6. WŁADZE SPÓŁKI

Zarząd M FOOD S.A. jest jednoosobowy. Funkcję Prezesa Zarządu od dnia 30 lipca 2015 r. pełni Pan Jerzy Gądek. Do dnia publikacji Raportu skład Zarządu Spółki nie uległ zmianie.

Poniżej przedstawiono doświadczenie zawodowe Pana Jerzego Gądka.

Pan Jerzy Gądek posiada wieloletnie doświadczenie w zarządzaniu i nadzorowaniu podmiotów gospodarczych, w tym spółek osobowych i kapitałowych.

Doświadczenie zawodowe:

- (od 1991 roku) własna działalność gospodarcza,
- (od 1996 roku) CORPO Sp. z o.o. S.K.A. - Prezes Zarządu,
- (od 2001 roku) JGV Sp. z o.o. S.K.A. - Prezes Zarządu,
- (1997 -2012) Dakri International S.A. - Członek Rady Nadzorczej,
- (2005 -2012) Polpain Dakri Sp. z o.o. - Członek Rady Nadzorczej,
- (2005 -2012) Dakri Sp. z o.o. - Członek Rady Nadzorczej,
- (2005 -2012) Dakri Bis Sp. z o.o. - Członek Rady Nadzorczej,
- (2007 -2012) DJP Development Sp. z o.o. - Przewodniczący Rady Nadzorczej,
- (2007 -2012) DFP Doradztwo Finansowe S.A. - Członek Rady Nadzorczej,
- (od 2010 roku, następnie od 2015 roku) M FOOD S.A. w Łodzi - Prezes Zarządu.

Rada Nadzorcza M FOOD S.A. jest pięcioosobowa.

W dniu 22 listopada z funkcji członka Rady Nadzorczej zrezygnował p. Grzegorz Chrabąszcz, o czym Spółka informowała raportem bieżącym EBI 26/2016. W następstwie rezygnacji Rada



Nadzorcza Spółki na posiedzeniu w dniu 13 grudnia 2016 r. dokonała kooptacji p. Sylwestra Redel do swojego składu.

Od dnia 13 grudnia 2016 r. w skład Rady Nadzorczej wchodzi:

Piotr Rychta	- Przewodniczący RN
Monika Ostruszka	- Wiceprzewodnicząca RN
Łukasz Pajor	- Członek RN
Roman Daroszewski	- Członek RN
Sylwester Redel	- Członek RN.

Skład Rady Nadzorczej do dnia publikacji Raportu nie uległ zmianie.

## 7. AKCJONARIUSZE POSIADAJĄCY CO NAJMNIEJ 5% OGÓLNEJ LICZBY GŁOSÓW NA WALNYM ZGROMADZENIU SPÓŁKI

Strukturę akcjonariatu EMITENTA, wedle jego najlepszej wiedzy, prezentuje poniższa tabela.

**Tabela 2.** Akcjonariusze, posiadający na dzień sporządzenia niniejszego Raportu tj. na dzień 31 grudnia 2016 roku, co najmniej 5% głosów na Walnym Zgromadzeniu.<sup>1</sup>

Lp.	Wyszczególnienie	Liczba akcji [szt.]	% udział w kapitale zakładowym Spółki	Liczba głosów [szt.]	% udział w głosach na Walnym Zgromadzeniu Spółki
1.	V15 Sp. z o. o. S.K.A.	4425117	84,67%	4425 117	84,67%
2.	Pozostali	801232	15,33%	801232	15,33%
<b>Razem:</b>		<b>5226349</b>	<b>100,00%</b>	<b>5226349</b>	<b>100,00%</b>

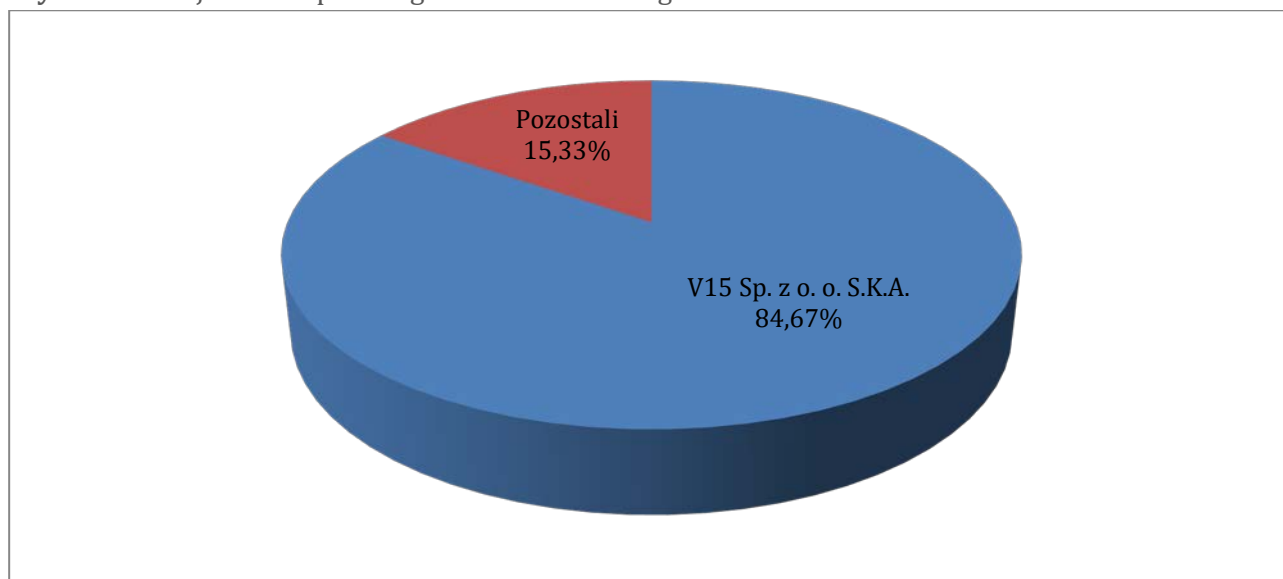
W dniu 25 października 2016r. Sąd Rejonowy dla Łodzi-Śródmieścia w Łodzi, XX Wydział Gospodarczy Krajowego Rejestru Sądowego, zarejestrował zmiany postanowień Statutu w zakresie zmiany informacji o liczbie i wartości akcji w danej serii. W związku z powyższym, na dzień publikacji Raportu kapitał zakładowy M FOOD wynosi 10.452.698,00 zł i dzieli się na 5.226.349 równych i niepodzielnych akcji o wartości nominalnej 2,00 zł każda, w tym:

- a) seria A – 10.000 akcji
- b) seria B – 125.500 akcji
- c) seria C – 60.794 akcji
- d) seria D – 4.800.000 akcji
- e) seria E – 230.055 akcji.

<sup>1</sup> Powyższa informacja o stanie posiadania akcji Spółki przez Akcjonariuszy posiadających, co najmniej 5% w ogólnej liczbie głosów na Walnym Zgromadzeniu Spółki, sporządzona została na podstawie aktualnych informacji uzyskanych od Akcjonariuszy w drodze realizacji przez nich obowiązków, nałożonych na Akcjonariuszy spółek publicznych, w szczególności na mocy odpowiednich postanowień: ustawy z dnia 29.07.2005 r. o ofercie publicznej i warunkach wprowadzania instrumentów finansowych do zorganizowanego systemu obrotu oraz o spółkach publicznych (art. 69 i art. 69a) i ustawy z dnia 29.07.2005 r. o obrocie instrumentami finansowymi (art. 160 i nast.).

Kapitał zakładowy M FOOD S.A. jest w pełni opłacony.

**Wykres 1.** Akcjonariat Spółki wg stanu na dzień 31 grudnia 2016 r.



Źródło: Opracowanie własne spółki.

#### 8. WYNAGRODZENIE I NAGRODY PIENIĘŻNE WYPŁACONE, NALEŻNE ZARZĄDOWI I RADZIE NADZORCZEJ SPÓŁKI

**Tabela 3.** Wynagrodzenie organów zarządzających za rok 2016.

Członkowie organów	Za okres 01.01.2016 - 31.12.2016	
	wynagrodzenia obciążające (brutto zł)	
	Należne	Wypłacone
Zarządzający	90 132,48	90 132,48
Nadzorujący	9 300,00	9 300,00
Razem	99 432,48	99 432,48

### III. INFORMACJE FINANSOWE

#### 1. INFORMACJE WSTĘPNE DO SKONSOLIDOWANEGO SPRAWOZDANIA FINANSOWEGO

Opis najważniejszych czynników i zdarzeń mających wpływ na skonsolidowane wyniki finansowe Grupy Kapitałowej M FOOD SA; zwięzła charakterystyka istotnych dokonań lub niepowodzeń Spółki w okresie, którego dotyczy raport, tj. w okresie od dnia 1 stycznia 2016 roku do dnia 31 grudnia 2016 roku.

## 2. CZYNNIKI I ZDARZENIA, W SZCZEGÓLNOŚCI O NIETYPOWYM CHARAKTERZE, MAJĄCE ZNACZĄCY WPŁYW NA OSIĄGNIĘTE WYNIKI FINANSOWE

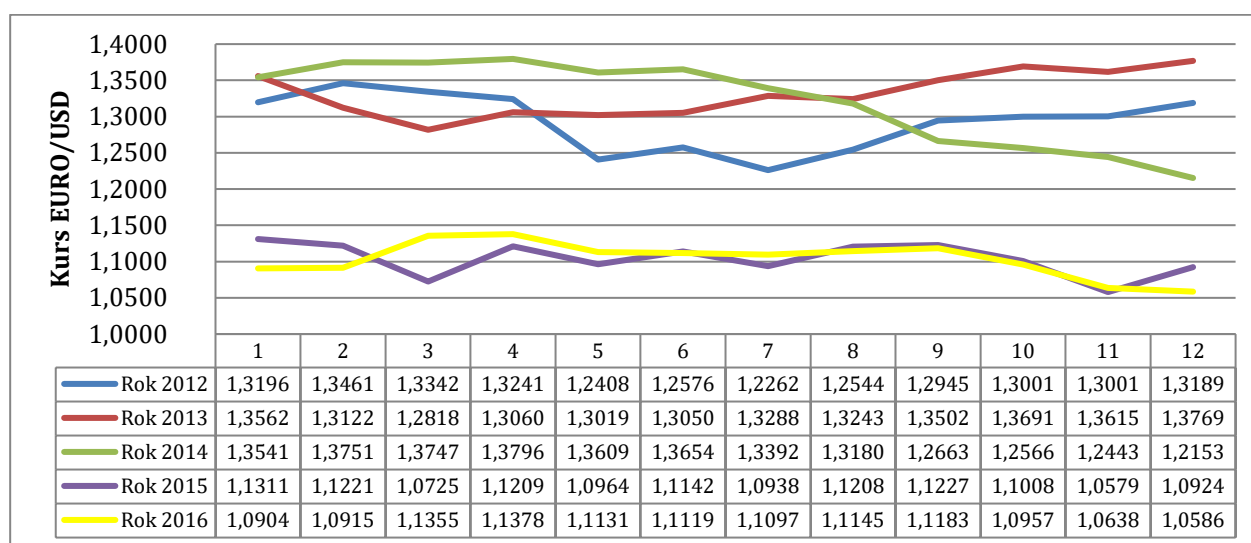
### Nietypowe zachowanie rynku ceny miodu

Zawirowania na rynku miodu po raptownym spadku ceny sprzedaży w III kwartale 2015 roku ze względu na wzmożoną podaż miodu argentyńskiego w dalszym ciągu przynoszą negatywne skutki. W 2016 roku, rynkowa cena zakupu miodu zaczęła się stabilizować, jednakże dalej pozostaje w dolnym przedziale cen. Ceny sprzedaży miodu pozostawały również na relatywnie niskich poziomach. Spółka na bieżąco dostosowuje cenę zakupu i cenę sprzedaży do cen rynkowych. Spółka spodziewa się w niedługim czasie powolnego wzrostu cen sprzedaży i powrotu do marż uzyskiwanych we wcześniejszych latach.

### Ryzyko walutowe

Spółka CORPO rozlicza się ze swoimi kontrahentami w walutach obcych (zazwyczaj w EURO albo w dolarze amerykańskim - USD). Natomiast sprzedaje swoje towary handlowe w walucie EURO, dolarze amerykańskim - USD albo w złotych polskich. Spółka posiada nadwyżkę handlową w walucie EURO i szczególnie wrażliwa jest na zmianę kursów walutowych EURO/USD. W 2015 roku tendencja układała się niekorzystnie dla Spółki, kiedy to nastąpił spadek wartości waluty z poziomu ponad 1,215 na koniec 2014 roku do około 1,06 w listopadzie 2015. W 2016 roku do końca września trwało powolne umacnianie się EURO i osiągnęło poziom 1,118. Jednak kolejne miesiące przyniosły gwałtowne osłabienie waluty EURO osiągając z końcem roku poziom 1,058. Należy zauważyć, że umacnianie się EURO wobec USD ma korzystny wpływ na wynik finansowy Spółki. Aby zminimalizować ryzyko walutowe Spółka CORPO zawiera transakcje zabezpieczające przed ryzykiem kursowym, stosując rodzaje zabezpieczeń walutowych, które są opisane szerzej w pkt.IV.6. niniejszego Raportu.

**Wykres 2.**Kursy średnie EURO/USD z ostatniego dnia miesiąca kalendarzowego wg NBP w latach 2012-2016.

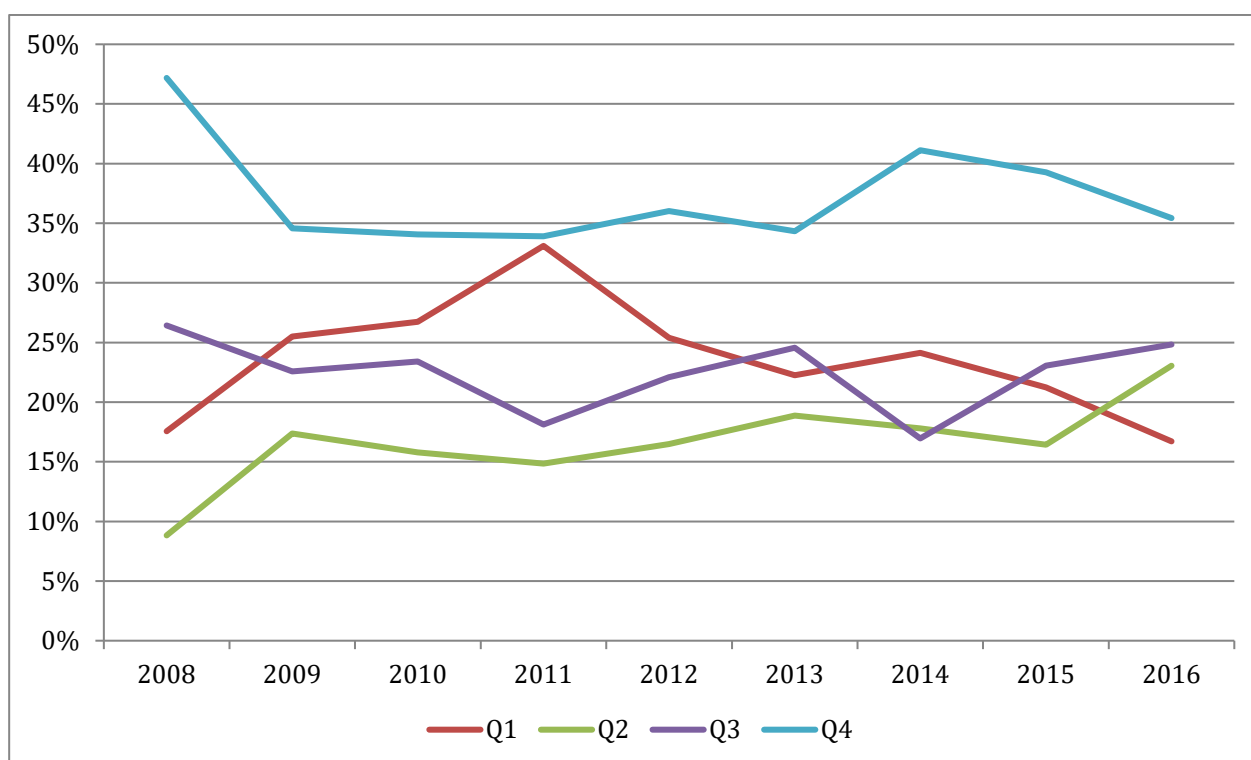


Źródło: Obliczenia własne na podstawie danych NBP

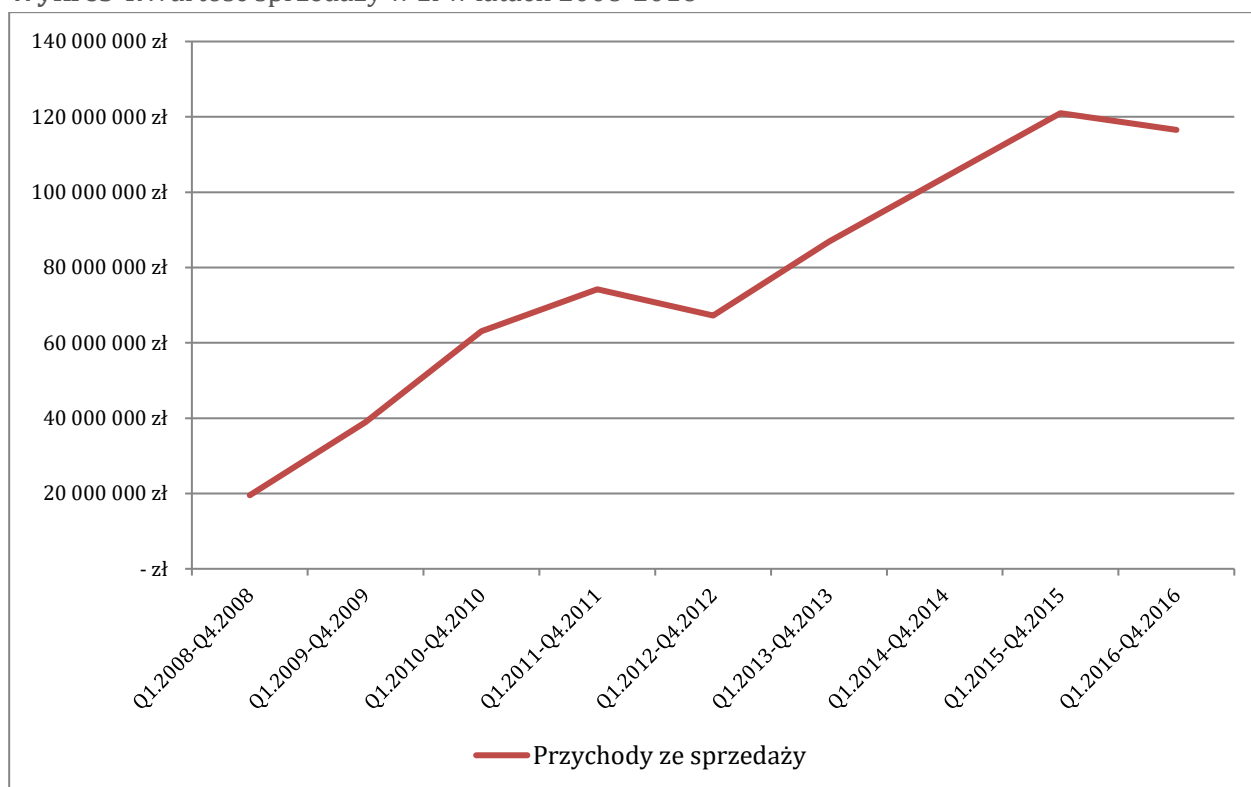
### 3. OBJAŚNIENIA DOTYCZĄCE SEZONOWOŚCI LUB CYKLICZNOŚCI DZIAŁALNOŚCI GRUPY KAPITAŁOWEJ

Działalność spółki zależnej CORPO a tym samym całej Grupy Kapitałowej z uwagi na swój charakter, cechuje się sezonowością. Wynika to z faktu zwiększonego zapotrzebowania klientów na miód w drugiej połowie roku. Dodatkowym czynnikiem mającym wpływ jest również sezonowość jego pozyskiwania. Dobrze jest to widoczne na poniższych wykresach. Znaczącą wagę w księgowaniu zysków z działalności operacyjnej Spółka rozpoznaje w ostatnich miesiącach roku kalendarzowego. Na wielkość przychodów duży wpływ ma również cena rynkowa miodu. Widać to szczególnie w roku 2016, gdy ceny utrzymywały się na rekordowo niskich poziomach. Pomimo większej niż w 2015 roku sprzedaży miodu ujętej w kg Spółka CORPO zanotowała niższy przychód ze sprzedaży w ujęciu pieniężnym.

**Wykres 3.** Kwartalna sezonowość sprzedaży w latach 2008-2016



Źródło: Spółka

**Wykres 4.** Wartość sprzedaży w zł w latach 2008-2016

Źródło: Spółka

#### 4. SKONSOLIDOWANY RACHUNEK ZYSKÓW I STRAT – KOMENTARZ

Rok 2016 roku przyniósł wartościowo niższą sprzedaż niż rok 2015. Przychody osiągnęły wysokość 114 541 tys., czyli o ok. 7,2% mniej niż w roku poprzednim. Jednocześnie spadek kosztów działalności operacyjnej o ok. 4,7% w porównaniu do roku 2015 wpłynął na osiągnięcie wyniku na sprzedaży w wysokości 6 665 tys.

Spadek kosztów rodzajowych w 2016 roku - w porównaniu 2015 roku - nie jest zjawiskiem negatywnym. Jest on związany ze spadkiem kosztu własnego sprzedaży, spowodowanego niższymi cenami miodu niż w roku 2015.

Pomimo dalszej stabilizacji ceny miodu, nadal są odczuwalne konsekwencje jej gwałtownego spadku pod koniec 2015 roku.

W przychodach i kosztach finansowych w pozycji – aktualizacja wartości inwestycji – wykazywane są kwoty dotyczące wyceny bilansowej instrumentów finansowych.

W 2016 roku osiągnięto dodatni wynik na wycenie 668 948,19zł. W 2016 roku Grupa poniosła stratę z tytułu niezrealizowanych różnic kursowych (wycena bilansowa) w wysokości 205 511,98zł. W okresie tym osiągnięto zysk z tytułu zrealizowanych różnic kursowych w wysokości 488 242,63zł.

W wyniku zmian w strukturze została rozwiązana spółka Corpo Sp. z o.o. RGLAB SP.K. . Wspólnicy Spółki podjęli decyzję o zakończeniu działalności bez likwidacji (inny sposób



zakończenia działalności) poprzez rozdysponowanie jej majątku pomiędzy dotychczasowych Wspólników. Na rzecz komandytariusza, spółki M Food S.A. zostały przeniesione certyfikaty FIZ. Zamiana OPIO w Corpo Sp. z o.o. RGLAB SP.K. na certyfikaty FIZ wygenerowała stratę w wysokości 202 080,73 zł. Na transakcji wykupu certyfikatów przez FIZ również wygenerowano stratę w wysokości 111 171,72zł. Powyższe transakcje miały jednak uzasadnienie ekonomiczne, bo poprzez zakup akcji spółki COCOTAL SCSp Emitent uzyskał kontrolę nad spółką Corpo Sp. z o.o. SP.K. Zakup akcji został rozliczony wykupem certyfikatów.

Grupa zamknęła rok 2016 osiągniętym zyskiem w wysokości 6 840 tys. zł.

## **5. SKONSOLIDOWANE SPRAWOZDANIE Z SYTUACJI FINANSOWEJ (BILANS) - KOMENTARZ**

Suma bilansowa Grupy Kapitałowej na dzień 31 grudnia 2016 roku wyniosła 136 803tys. złotych i wzrosła ze 128 763tys. złotych (31.12.2015), tj. o ok. 6 %. Jedyną pozycją wśród zobowiązań długoterminowych są obligacje wyemitowane na kwotę 3.500tys. zł plus naliczone odsetki, stanowiące narzędzie wspierające płynność. W IV kwartale nastąpił wykup obligacji na kwotę 1 000tys. zł. Zobowiązania krótkoterminowe z tytułu dostaw i usług stanowią 11 613tys. złotych i wzrosły w stosunku do 31 grudnia 2015 roku o ok. 10%. Największą pozycję wśród zobowiązań krótkoterminowych stanowią kredyty krótkoterminowe w kwocie 20 677tys. złotych. Za wzrost wartości aktywów w zdecydowanej większości odpowiada wzrost wartości środków pieniężnych zgromadzonych na rachunkach o ok. 5 000tys. zł. oraz wzrost zapasów o ok. 1957tys. zł w porównaniu do roku poprzedniego. W pozycji inwestycje długoterminowe wykazane są posiadane obligacje wraz z odsetkami na dzień bilansowy w kwocie 1 316tys. oraz certyfikaty inwestycyjne na kwotę 200 tys.

## **6. SKONSOLIDOWANE SPRAWOZDANIE Z PRZEPŁYWÓW PIENIĘŻNYCH - KOMENTARZ**

Grupa wykazała w ujemne przepływy z działalności operacyjnej na poziomie 4 656 tys. złotych. Ujemne przepływy z działalności operacyjnej są wynikiem płaconych zaliczek na dostawy towarów handlowych, celem zabezpieczenia płynnych dostaw miodu. Wynika to z modelu działania Grupy i jest rzeczą typową.

W 2016 Grupa odnotowała dodatnie przepływy z działalności inwestycyjnej. Jak również dodatnie przepływy z działalności finansowej w wysokości 9 582 tys. zł. Spłata jak i uruchomienie kredytów oraz faktoringu jest normalne dla działalności Grupy. Wyższe okresowe zapotrzebowanie środków było niezbędne do sfinansowania zaliczek na dostawy.

Przepływy pieniężne netto zamknęły się dodatnią kwotą 3 478 tys. złotych.

Na dzień 31.12.2016 roku Grupa dysponowała dużymi rezerwami środków pieniężnych na poziomie 8 423 tys. złotych.

## 7. ZESTAWIENIE ZMIAN W SKONSOLIDOWANYM KAPITALE WŁASNYM - KOMENTARZ

Kapitały własne Grupy uległy zwiększeniu od analogicznego okresu poprzedniego roku o 7 300 tys. złotych, do poziomu 99 168 tys. złotych.

## 8. ZADŁUŻENIE GRUPY KAPITAŁOWEJ

### Zobowiązania finansowe M FOOD SA

Na dzień 31 grudnia 2016 roku Emitent (Podmiot dominujący) nie posiada żadnych bankowych zobowiązań kredytowych.

Emitent posiada zadłużenie z tytułu emisji obligacji w kwocie łącznej 2.500 tys. złotych z terminem wykupu 20.12.2018r. Odsetki płatne są w kuponach rocznych. Zadłużenie z tytułu emisji obligacji wraz z należnymi odsetkami na dzień 31 grudnia 2016 roku wynosi 2.515,2 tys. złotych.

### Zobowiązania finansowe spółek zależnych

Spółka CORPO posiada limity kredytowe w Raiffeisen Bank Polska S.A. oraz w Banku BGŻ BNP Paribas SA Ponadto CORPO posiada limity faktoringowe w Raiffeisen Bank Polska S.A. oraz BGŻBNP Paribas Faktoring Sp. z o.o. Wszystkie limity finansują działalność operacyjną. CORPO korzysta z limitów kredytowych i faktoringowych sezonowo.

Warunki finansowania nie odbiegają od przyjętych warunków rynkowych. Na dzień 31 grudnia 2016 roku zadłużenie spółki wynosiło:

- z tytułu zaciągniętych kredytów: 20 677 tys. złotych,
- z tytułu faktoringu z regresem: 2 671 tys. złotych.

Rodzaje limitów kredytowych przedstawia poniższa tabela.

**Tabela 3.** Limity kredytowe CORPO na dzień 31 grudnia 2016.

Lp.	Rodzaj finansowania	Bank finansujący	Kwota dostępnego limitu	Waluta	Termin dostępności limitu	Termin spłaty	Oprocentowanie
1	Overdraft	Raiffeisen Bank	2 100 000	zł	31.10.2017	31.10.2017	WIBOR 1M + marża
2	Kredyt revolvingowy	Raiffeisen Bank	4 000 000	zł	10.08.2017	11.08.2017	WIBOR 1M + marża
3	Limit wierzytelności	Raiffeisen Bank	2 000 000	EUR	30.11.2017	30.03.2018	dla EUR EURIBOR 1M + marża dla USD LIBOR + 1M marża dla zł WIBOR 1M + marża
4	Faktoring z regresem	Raiffeisen Bank	12 000 000	zł	31.10.2017	08.02.2018	dla EUR EURIBOR 1M + marża dla USD LIBOR + 1M marża

							dla zł WIBOR 1M + marża
5	Overdraft	BGŻ BNP Paribas	4 000 000	zł	10.08.2017	10.08.2017	WIBOR 1M + marża
6	Wielocelowa linia kredytowa	BGŻ BNP Paribas	4 500 000	zł	10.08.2026	08.08.2017	dla EUR EURIBOR 1M + marża dla USD LIBOR + 1M marża
7	Faktoring z regresem	BGŻ BNP Paribas Faktoring	12 000 000	zł	10.08.2017	10.08.2017	dla EUR EURIBOR 1M + marża dla USD LIBOR + 1M marża dla zł WIBOR 1M + marża

Źródło: Spółka

## 9. INFORMACJE O ZASADACH PRZYJĘTYCH PRZY SPORZĄDZANIU RAPORTU, W TYM INFORMACJE O ZMIANACH STOSOWANYCH ZASAD (POLITYKI) RACHUNKOWOŚCI

Emitent prowadzi księgi rachunkowe zgodnie z ustawą o rachunkowości. W zakresie nie objętym ustawą o rachunkowości spółka stosuje KSR. W zakresie nieuregulowanym powyższymi aktami, spółka stosuje MSR. W przypadku nieuregulowania stosownych zagadnień występujących w spółce powyższymi aktami, kierownik jednostki decyduje w formie pisemnej o zastosowanym rozwiązaniu, opisując to rozwiązanie w informacji dodatkowej przy sporządzaniu sprawozdania finansowego.

Zasadniczym celem przedstawionych niżej zasad jest obowiązek stosowania rozwiązań przewidzianych w ustawie o rachunkowości oraz umożliwienie osiągnięcia niżej wymienionych celów:

- rzetelnego i prawidłowego ustalenia oraz jasnego odzwierciedlenia stanu majątkowego i finansowego spółki,
- prawidłowego ustalenia wyniku finansowego,
- sporządzenia prawidłowych sprawozdań finansowych,
- ustalenia podstaw do rozliczeń z tytułu podatków, opłat, składek itp.,
- prawidłowego ustalenia rozliczeń z kontrahentami,
- stworzenia skutecznej kontroli wewnętrznej dokonywanych operacji gospodarczych.

Wszelkie zmiany dotyczące ustalonych zasad wymagają formy pisemnej.

### Zasady prowadzenia ksiąg rachunkowych i sprawozdawczości

Emitent stosuje uproszczenia, jeżeli nie wywiera to istotnie ujemnego wpływu na realizację obowiązku jasnego i rzetelnego przedstawienia sytuacji majątkowej i finansowej oraz wyniku finansowego.

Jeżeli w wyjątkowych przypadkach stosowanie określonego przepisu ustawy o rachunkowości nie pozwoliłoby na rzetelne i jasne przedstawienie sytuacji majątkowej i finansowej oraz wyniku finansowego, Emitent nie stosuje tego przepisu, a w informacji dodatkowej uzasadnia przyczyny jego niezastosowania oraz określa wpływ, jaki nie zastosowanie przepisu wywiera na obraz sytuacji majątkowej i finansowej oraz wynik finansowy jednostki.

#### Błąd wpływający na jakość sprawozdania finansowego

Błąd istotny (podstawowy) to błąd, w następstwie, którego nie można uznać sprawozdania finansowego sporządzonego i zatwierdzonego w poprzednich okresach za spełniające wymagania prawidłowości, rzetelności i jasności. Odnosi się na kapitał własny jako zysk (strata) z lat ubiegłych; korekty pozostałych błędów wpływają na wynik roku bieżącego.

Nie stanowią błędu podstawowego:

- skutki zdarzeń, które nie wpływały istotnie na dane wykazane w sprawozdaniach finansowych za lata ubiegłe i wobec tego nie podważały wiarygodności tych sprawozdań (konieczne jest łączne rozpatrywanie ogółu błędów, których kumulacja może zniekształcać sprawozdanie finansowe).
- skutki ustawowych lub dokonanych przez jednostkę zmian zasad (polityki) rachunkowości z wyjątkiem gdy przepisy wprowadzające zmiany przewidują odniesienie wywołanych tym skutków na kapitał własny.
- skutki zmian szacunków jak na przykład stawek amortyzacyjnych, wysokość odpisów aktualizujących lub rezerw.
- skutki zdarzeń, które do dnia zatwierdzenia sprawozdania finansowego – mimo dołożenia należytych starań - nie mogły być jednostce znane.

Ujawnienie błędu istotnego wymaga uwzględnienia w rozliczeniach podatku dochodowego za lata podatkowe, w których błędnie ustalono wynik, a tym samym podstawę opodatkowania.

Zasady (polityka) rachunkowości przedstawione poniżej, stosowane były przez Emitenta w sposób ciągły w odniesieniu do wszystkich okresów zaprezentowanych w niniejszym raporcie okresowym, tj. w jednostkowym sprawozdaniu finansowym M FOOD S.A. oraz w skonsolidowanym sprawozdaniu finansowym Grupy Kapitałowej M FOOD S.A. za okres od 01 stycznia 2016 do 31 grudnia 2016.

1. Majątek trwały wyceniany jest w oparciu o cenę nabycia pomniejszoną o umorzenie.
2. Środki trwałe zgodnie z art. 32 ustawy o rachunkowości amortyzowane są w oparciu o plan amortyzacji, poczynając od pierwszego dnia miesiąca następującego po miesiącu, w którym przyjęto te środki do używania.

3. Składniki majątku o przewidywanym okresie użytkowania dłuższym niż rok i wartości początkowej ponad 500,00 zł do 3500,00 zł wprowadza się do ewidencji bilansowej środków trwałych i umarza jednorazowo w miesiącu ich przyjęcia do używania.
4. Środki trwałe o wartości początkowej powyżej 3500,00 zł amortyzowane są proporcjonalnie do okresu ich użytkowania, z zastosowaniem liniowej metody amortyzacji.
5. Wartości niematerialne i prawne o wartości jednostkowej do 3500,00 zł odpisuje się jednorazowo (w pełnej ich wartości) w koszty, natomiast o wartości wyższej są amortyzowane proporcjonalnie do okresu ich użytkowania. Wartość firmy ujmowana jest w wartości początkowej i będzie korygowana, jeżeli testy na utratę wartości wykazą spadek wartości akcji/udziałów w stosunku do ich wartości z dnia przejęcia.
6. Należności krótkoterminowe i roszczenia wykazywane są w wartości netto, tj. pomniejszonej o odpisy aktualizujące wartość należności.
7. Należności wyceniane są w kwocie nominalnej.
8. Należności sporne, wątpliwe lub znacznie przeterminowane obejmuje się odpisami aktualizującymi ich wartość, z uwzględnieniem art. 35b ustawy o rachunkowości. Odpisu aktualizującego dokonuje się w 100% wartości należności.
9. Inwestycje na dzień nabycia są ujmowane w cenie nabycia, na dzień bilansowy są wyceniane w wartości godziwej.
10. Udziały w jednostce dominującej, posiadane przez tę jednostkę oraz jej jednostki zależne objęte skonsolidowanym sprawozdaniem finansowym, wykazuje się jako składnik skonsolidowanych kapitałów własnych w pozycji „Udziały (akcje) własne”.
11. Środki pieniężne obejmują środki pieniężne w kasie i na rachunkach bankowych.
12. Odpisy aktualizujące wartość aktywów tworzone są zgodnie z ustawą o rachunkowości.
13. Kapitał podstawowy, stanowiący kapitał podstawowy jednostki dominującej, wykazuje się w wysokości określonej w wartości nominalnej wyemitowanych akcji. Koszty emisji akcji poniesione przy powstaniu spółki akcyjnej lub podwyższeniu kapitału zakładowego, zmniejszają kapitał z emisji akcji powyżej wartości nominalnej.
14. Kapitał podstawowy jednostek zależnych, w części odpowiadającej udziałowi jednostki dominującej w kapitale podstawowym tych jednostek, jest kompensowany z wartością nabycia udziałów ujętych w bilansie jednostki dominującej na dzień objęcia kontroli; pozostałą część kapitału podstawowego jednostek zależnych zalicza się do kapitałów mniejszości.
15. Rezerwy są ujmowane, gdy spełnione są następujące warunki:



- a) na Spółce lub na Grupie Kapitałowej ciąży istniejący obowiązek (prawny lub zwyczajowy) wynikający z przeszłych zdarzeń,
  - b) prawdopodobne jest, iż wypełnienie obowiązku spowoduje wpływ korzyści ekonomicznych, można dokonać wiarygodnego szacunku kwoty zobowiązania.
  - c) kwota, na którą tworzy się rezerwę jest najlepszym szacunkiem nakładów niezbędnych do wypełnienia obowiązku na dzień bilansowy. Podstawą szacunków wartości rezerwy jest osąd kierownictwa, poparty doświadczeniami wynikającymi z podobnych zdarzeń.
16. Zobowiązania wyceniane są w kwocie wymagającej zapłaty. Kwota ta obejmuje oprócz wartości nominalnej zobowiązań także odsetki za zwłokę w spłacie zobowiązań, naliczone przez kontrahentów. Odsetki księgowane są w ciężar kosztów finansowych.
17. Przychody ze sprzedaży ujmowane są w wartości godziwej zapłat otrzymanych lub należnych i reprezentują należności za towary i usługi dostarczone w ramach normalnej działalności gospodarczej, po pomniejszeniu o rabaty, podatek od towarów i usług oraz inne podatki związane ze sprzedażą.
18. Spółka sporządza porównawczy rachunek zysków i strat. Spółka nie sporządza sprawozdania finansowego w wersji uproszczonej (zgodnie z art. 50 w/w ustawy o rachunkowości).
19. Spółka sporządza rachunek przepływów pieniężnych metodą pośrednią.
20. Skonsolidowany rachunek zysków i strat sporządzany jest według metody konsolidacji pełnej.
21. Skonsolidowany rachunek przepływów pieniężnych sporządzony został według metody pośredniej, poprzez sumowanie odpowiednich pozycji rachunków przepływów pieniężnych jednostek objętych metodą konsolidacji pełnej oraz dokonanie korekt konsolidacyjnych.
22. Zestawienie zmian w skonsolidowanym kapitale własnym sporządzane jest poprzez sumowanie odpowiednich pozycji zestawień zmian w kapitale własnym jednostek objętych metodą konsolidacji pełnej oraz dokonanie korekt konsolidacyjnych.
23. Walutą pomiaru i walutą sprawozdawczą jest polski złoty.
24. Zawarte instrumenty finansowe, w ciągu roku ewidencjonowane są na kontach pozabilansowych. Na dzień bilansowy wykazywane są wszystkie nierozliczone kontrakty. Wycena nierozliczanych kontraktów dokonywana jest zgodnie z Rozporządzeniem Ministra Finansów w sprawie szczegółowych zasad uznawania metod wyceny, zakresu ujawniania i sposobu prezentacji instrumentów finansowych z dnia 12 grudnia 2001r. (Dz.U. Nr 149, poz. 1674).

25. Wartość firmy wykazywana jest w wartości początkowej skorygowanej o amortyzację naliczoną od momentu przejęcia do końca 2014 roku. W przyszłych okresach wartość firmy będzie korygowana, jeżeli testy na utratę wartości wykazą spadek wartości akcji/udziałów w stosunku do ich wartości z dnia przejęcia.

W ramach grupy kapitałowej jednostka dominująca (M FOOD S.A.) konsoliduje dane jednostek zależnych metodą konsolidacji pełnej, o której mowa w art. 60 ustawy o rachunkowości, a na dzień 31 grudnia 2016 roku skonsolidowanym sprawozdaniem finansowym objęte zostały dane:

- ✧ M FOOD S.A. – jako jednostki dominującej,
- ✧ COCOTAL SCSp – jako jednostki zależnej w rozumieniu postanowień art. 3 ust. 1 pkt 37 lit. a) w/w ustawy o rachunkowości; udział w zysku od dnia objęcia kontroli tj. od 29 grudnia 2016r.
- ✧ Corpo Sp. z o. o. Sp. k. – jako jednostki zależnej w rozumieniu postanowień art. 3 ust. 1 pkt 37 lit. a) w/w ustawy o rachunkowości;
- ✧ Corpo Sp. z o. o. – jako jednostki zależnej w rozumieniu postanowień art. 3 ust. 1 pkt 37 lit. a) w/w ustawy o rachunkowości.

Na potrzeby sporządzenia skonsolidowanego sprawozdania finansowego na dzień 31 grudnia 2016 roku zastosowano następujące procedury konsolidacyjne:

#### Bilans:

Wyłączenie wyrażone w cenie nabycia wartości akcji posiadanych przez jednostkę dominującą w jednostce zależnej z wycenionych według wartości godziwej aktywów netto jednostki zależnej. Jednostka dominująca posiada 100% akcji w jednostce zależnej.

Korekty konsolidacyjne:

- ✧ długoterminowe aktywa finansowe (wartość udziałów w cenie nabycia) - kwota 174.736 tys. zł;
- ✧ wartość firmy – jednostki zależnej - kwota 61.857 tys. zł;
- ✧ kapitały własne - kwota 112.879 tys. zł;
- ✧ wzajemne zobowiązania i należności – kwota 92 tys. zł;

#### Rachunek zysków i strat:

Rachunek zysków i strat sporządzono przez sumowanie odpowiednich pozycji rachunków wyników objętych metodą konsolidacji pełnej oraz dokonanie korekt konsolidacyjnych.

Korekty konsolidacyjne:

- ▲ Przychody netto ze sprzedaży oraz koszty z nimi związane, dotyczące transakcji przeprowadzonej przez Spółki wewnątrz Grupy – w kwocie 829 tys. zł.

#### Zestawienie zmian w kapitale własnym:

Zestawienie zmian w skonsolidowanym kapitale własnym sporządzono poprzez sumowanie odpowiednich pozycji zestawień zmian w kapitale własnym jednostek objętych metodą konsolidacji pełnej oraz dokonanie korekt konsolidacyjnych. Korekty te dotyczą w szczególności wyłączenia kapitałów wniesionych i wypracowanych w spółkach zależnych do dnia objęcia posiadania w nich kontroli.

#### Rachunek przepływów pieniężnych:

Skonsolidowany rachunek przepływów pieniężnych sporządzono poprzez sumowanie odpowiednich pozycji rachunków przepływów pieniężnych jednostek objętych metodą konsolidacji pełnej oraz dokonanie korekt konsolidacyjnych tych sum. Korekty konsolidacyjne polegają na wyłączeniu wszelkich przepływów pieniężnych pomiędzy objętymi konsolidacją jednostką dominującą, a jednostkami od niej zależnymi oraz między poszczególnymi jednostkami zależnymi. Ze względu zastosowania metody pośredniej dokonano także wszelkich korekt konsolidacyjnych, które miały wpływ na ustalenie skonsolidowanego wyniku finansowego.

### **10. RÓŻNICE POMIĘDZY WYNIKAMI FINANSOWYMI, A OSTATNIO PUBLIKOWANĄ PROGNOZĄ**

W dniu 12 lutego 2016 roku Spółka opublikowała prognozę skonsolidowanych wyników finansowych Grupy Kapitałowej na rok obrotowy 2016 (komunikat bieżący EBI nr 3/2016). W dniu 12 listopada 2016 roku Spółka opublikowała korektę do prognozy skonsolidowanych wyników finansowych na rok 2016 (komunikat bieżący nr 12/2016).

#### Powody korekty prognoz

Spółka planowała w roku 2016 zwiększenie sprzedaży miodu liczone w tonach do poziomu 12,6 tys. ton, co daje wzrost o 5% r/r. Pomimo wzrostu sprzedaży, Spółka przewidywała spadek przychodów liczonych pieniężnie z powodu dwóch głównych powodów. Po pierwsze, duża podaż miodu argentyńskiego i wietnamskiego sprawiła, że ceny miodu w roku 2016 kształtowały się na niskim poziomie. Po drugie, regulacje prawne pomiędzy zagranicznymi partnerami sprawiły, że sprzedaż na bazie dostawy DAP określonej przez Międzynarodowe Reguły Handlu była w roku 2016 znacznie wyższa niż w roku 2015. Dostawy DAP charakteryzują się brakiem cła, które wynosi 17,3% kwoty zakupu, a które to cło dolicza się do przychodu. Brak cła jest przyszłościowo korzystnym rozwiązaniem, jednak miało chwilowy skutek zmniejszający wykazane przychody.

Mimo to Spółka oczekiwała, że zysk netto w bieżącym roku będzie wyższy niż rok wcześniej, który wyniósł 4.528,5 tys. złotych.

#### Wyniki osiągnięte w 2016 roku

Cały 2016 rok dla Grupy ułożył się dobrze. Spółka osiągnęła co prawda niższy przychód ze sprzedaży wyrażony pieniężnie, ale zwiększyła sprzedaż w tonach osiągając zakładane 12,6 tys. ton. Przyczyny osiągnięcia niższych przychodów opisano powyżej. W IV kwartale 2016 roku Spółka zwiększyła marżę

sprzedaży o 3 punkty procentowe. Dzięki temu osiągnęła wyższy niż zakładano w skorygowanych prognozach wynik na działalności operacyjnej. Spółka osiągnęła również zdecydowanie wyższy od skorygowanych prognoz zysk netto. Główny wpływ na ten fakt miało bardzo dobre zarządzanie przez Spółkę pozycjami walutowymi, w tym posiadanie zawartych transakcji zabezpieczających przed ryzykiem kursowym. W rezultacie zysk netto Grupy Kapitałowej wyniósł ponad 6 840 tys. złotych.

**Tabela 3a.** Prognoza wyników za rok 2016 i jej wykonanie.

L.p.	Wyszczególnienie	Prognoza 2016	Skorygowana prognoza 2016	Wykonanie 2016
1	Przychody netto ze sprzedaży	134 834 600	110 000 000 - 115 000 000	114 540 660
2	EBIT	8 324 239	4 700 000 - 5 200 000	5 889 101
3	Zysk (strata) netto	7 269 222	4 700 000 - 5 200 000	6 840 013
4	ROS	5,39%	4,09% - 4,73%	5,97%
5	Marża EBIT	6,17%	4,09% - 4,73%	5,14%

## 11. OCENA MOŻLIWOŚCI REALIZACJI ZAMIERZEŃ INWESTYCYJNYCH

Spółki Grupy Kapitałowej nie prowadzą obecnie żadnych inwestycji. Sytuacja finansowa Grupy Kapitałowej jest dobra, co zapewnia jej możliwości do realizacji zamierzeń inwestycyjnych.

## IV. POZOSTAŁE INFORMACJE I OBJAŚNIENIA

### 1. INFORMACJE O ZAWARCIU PRZEZ M FOOD SA LUB JEDNOSTKĘ ZALĘŻNĄ JEDNEJ LUB WIELU TRANSAKCJI Z PODMIOTAMI POWIĄZANYMI, JEŚLI POJEDYNCZO LUB ŁĄCZNIE SĄ ONE ISTOTNE I ZOSTAŁY ZAWARTE NA INNYCH WARUNKACH NIŻ RYNKOWE

W okresie sprawozdawczym Emitent nie zawierał transakcji z podmiotami powiązаныmi na warunkach innych, niż rynkowe.

### 2. ZATRUDNIENIE W GRUPIE KAPITAŁOWEJ

W związku z działalnością holdingową Emitenta, w M FOOD na podstawie umowy o pracę nie są zatrudnione żadne osoby.

Liczba osób zatrudnionych przez Emitenta, w przeliczeniu na pełne etaty wynosi 0.

Prezes Zarządu Spółki, jak również członkowie Rady Nadzorczej pełnią swoje funkcje z tytułu powołania.

Pozostałe usługi świadczone są na rzecz Emitenta na podstawie umów zlecenia oraz innych o podobnym charakterze.

Na dzień 31 grudnia 2016r. zatrudnienie w spółkach grupy kapitałowej Emitenta jest następujące:

Liczba osób zatrudnionych przez Corpo Sp. z o. o. Sp.k. (jednostkę zależną), w przeliczeniu na pełne etaty wynosi 36.

Liczba osób zatrudnionych przez Corpo Sp. z o. o. (jednostkę zależną), w przeliczeniu na pełne etaty wynosi 5.

Liczba osób zatrudnionych w Grupie Kapitałowej M FOOD S.A., w przeliczeniu na pełne etaty wynosi 41.

### **3. OSIĄGNIĘCIA W DZIEDZINIE BADAŃ I ROZWOJU**

Rozwój wymiany handlowej oraz związane z tym zagadnienia o charakterze naukowym spowodowały, że CORPO nawiązało współpracę z renomowanymi ośrodkami nauki pszczelniczej w Polsce oraz Niemczech, w tym z Oddziałem Pszczelnictwa w Puławach, Intertek, QSI oraz Instytutem Pszczelarskim w Celle.

CORPO bierze udział w licznych akcjach wzmacniających rozwój pszczelarstwa w Polsce. Przykładowo wspiera jedyne w Unii Europejskiej Technikum Pszczelarskie w Pszczelej Woli, gdzie młodzież uczy się ginącego w Europie Zachodniej zawodu pszczelarza.

W okresie sprawozdawczym, Spółka nie prowadziła innych aktywności w obszarze badań i rozwoju oraz działań nastawionych na wprowadzenie rozwiązań innowacyjnych w przedsiębiorstwie.

### **4. INFORMACJE O NABYCIU AKCJI WŁASNYCH**

W okresie sprawozdawczym Emitent nie nabywał akcji własnych.

### **5. INFORMACJE O PROGNOZACH FINANSOWYCH**

M FOOD SA nie publikowała prognoz skonsolidowanych wyników finansowych Grupy Kapitałowej Spółki ani prognoz jednostkowych wyników finansowych Spółki na rok obrotowy 2017.

### **6. INFORMACJE O INSTRUMENTACH FINANSOWYCH**

Kluczowym aktywem Emitenta są udziały w spółce CORPO Sp. z o. o. Sp.k. (poprzez akcje COCOTAL SCSp. ).CORPO jest na dzień Raportu jedynym podmiotem prowadzącym działalność operacyjną w Grupie.

Spółka CORPO celem ograniczenia ryzyka kursowego stosuje zabezpieczenia kursów walut. Spółka korzysta z zabezpieczeń w postaci transakcji forward oraz korytarzowych strategii opcyjnych na sprzedaż waluty EURO. Kontrakty te składają się z prawa sprzedaży waluty EURO po ustalonym kursie, jeżeli rzeczywisty kurs waluty EURO nie będzie wyższy niż określony umownie kurs wymiany. Jeżeli kurs wymiany wzrośnie powyżej umownego kursu, spółka ma obowiązek sprzedać określoną ilość waluty w opcji Call. Wartość waluty w opcji Call może nie być równa wartości waluty w opcji Put. W niektórych przypadkach konstrukcje opcji Call i Put posiadają wbudowany tzw. wyłącznik, tzn. warunek w postaci określonego kursu wymiany, poniżej którego opcja Call i opcja Put się wyłączają. Spółka zawiera również strategie opcyjne, które posiadają wbudowany tzw. wyłącznik,



tzn. warunek w postaci określonego kursu wymiany, powyżej którego opcja Call i opcja Put się aktywuje. Dodatkowo, celem ograniczania ryzyka walutowego, Spółka zawiera opcje walutowe zarówno typu europejskiego, jak i amerykańskiego. Spółka zabezpiecza maksymalnie 30% swoich rocznych przychodów ze sprzedaży.

**Tabela 4.** Zestawienie prezentuje łączne wolumeny zawartych transakcji opcyjnych na dzień 31.12.2016

Waluty bazowe	Kupno / Sprzedaż	Typ opcji	Kwota w walucie realizacji w dacie realizacji
EUR/USD	Sprzedaż	Call	2 663 900,00
EUR/USD	Kupno	Put	1 331 950,00
EUR/PLN	Sprzedaż	Call	13 967 000,00
EUR/PLN	Kupno	Put	6 931 000,00

Terminy zakończenia zawartych transakcji przypadają na okres od stycznia 2017 roku do września 2017 roku.

**Tabela 5.** Zestawienie prezentuje łączne wolumeny zawartych transakcji typu forward na dzień 31.12.2016

Waluty	Rodzaj transakcji	Kwota kontraktu w walucie	Kwota w walucie realizacji w dacie realizacji
EUR/PLN	Sprzedaż	100 000,00	455 240,00
EUR/USD	Sprzedaż	300 000,00	338 650,00
EUR/USD	Kupno	200 000,00	230 050,00
USD/PLN	Sprzedaż	100 000,00	416 900,00
USD/EUR	Sprzedaż	230 050,00	264 619,53
USD/EUR	Kupno	338 650,00	382 559,13

Terminy zakończenia zawartych transakcji przypadają na okres od stycznia 2017 roku do września 2017 roku.

## 7. INWESTYCJE EMITENTA

Opis stanu realizacji działań i inwestycji Emitenta oraz harmonogramu ich realizacji (w przypadku, gdy Dokument Informacyjny Emitenta zawierał informację, o których mowa w 10 pkt 13a) Załącznika Nr 1 do Regulaminu ASO).

Postanowienia § 10 pkt 13a) załącznika nr 1 do Regulaminu Alternatywnego Systemu Obrotu („Dokument Informacyjny”) zostały wprowadzone do treści wskazanego załącznika mocą postanowień uchwały Nr 451/2013 Zarządu Giełdy Papierów Wartościowych w Warszawie SA z dnia 29 kwietnia 2013 roku w sprawie zmiany Regulaminu Alternatywnego Systemu Obrotu, z mocą obowiązującą od dnia 1 września 2013 roku. Dokument Informacyjny Spółki przygotowanych na potrzeby wprowadzenia instrumentów finansowych Spółki do obrotu na rynku New Connect prowadzonym jako Alternatywny System Obrotu przez Giełdę Papierów Wartościowych w Warszawie SA, nie wymagał jego sporządzenia przy uwzględnieniu rygorów przewidzianych przez § 10 pkt 13a) załącznika nr 1 do Regulaminu Alternatywnego Systemu Obrotu.

Ponadto, postanowienia § 10 pkt 13a) załącznika nr 1 do Regulaminu Alternatywnego Systemu Obrotu, poczynawszy od dnia 1 września 2013 roku (dzień wejścia w życie § 10 pkt 13a), nie miały i nie mają zastosowania w stosunku do M FOOD S.A.

W nawiązaniu do powyższego, w stosunku do M FOOD SA nie mają zastosowania przepisy przewidziane przez § 5 ust. 4.1. pkt 5) załącznika nr 3 do Regulaminu Alternatywnego Systemu Obrotu, tj. przepisy statuujące obowiązek przekazania w treści niniejszego raportu okresowego – raportu kwartalnego informacji na temat stanu realizacji działań i inwestycji Emitenta oraz harmonogramu ich realizacji.

## 8. CZYNNIKI, KTÓRE BĘDĄ MIAŁY WPŁYW NA OSIĄGNIĘTE PRZEZ GRUPĘ WYNIKI W PERSPEKTYWIE CO NAJMNIEJ KOLEJNEGO KWARTAŁU

### Ceny miodu

W perspektywie kolejnego kwartału Spółka spodziewa się powolnego wzrostu cen zakupu jak i sprzedaży miodu. Wpływ na to miała głównie niska dostępność miodu argentyńskiego. Zauważając tę tendencję Spółka CORPO wynegocjowała z odbiorcami zmianę warunków kontraktów. Obecnie zakupy i sprzedaż miodu odbywają się zgodnie z trendem rynkowym.

### Ryzyko walutowe

W perspektywie kolejnego kwartału Spółka spodziewa się utrzymania poziomu waluty EURO względem USD na poziomie średnich kursów z drugiego półrocza 2016 roku. Spółka CORPO niezależnie od prognoz korzysta z krótkoterminowego zabezpieczenia kursów EURO/USD, aby zmniejszyć wpływ raptownych zmian kursów walut na wynik finansowy.

### Zmiany w przepisach prawa podatkowego

W wyniku podjętych zmian w strukturze organizacyjnej Grupy Kapitałowej dochód osiągany w spółce operacyjnej CORPO będzie opodatkowany podatkiem dochodowym.

## 9. ZDARZENIA, KTÓRE WYSTĄPIŁY PO DNIU BILANSOWYM, NIEUJĘTE W NINIEJSZYM SPRAWOZDANIU, A MOGĄCE WPŁYNAĆ NA PRZYSZŁE WYNIKI FINANSOWE

Po dniu bilansowym Zarząd Spółki poinformował (w komunikacie ESPI 2/2017 z dnia 05.04.2017) o planach objęcia większościowego pakietu udziałów w ramach podwyższonego kapitału spółki JGV Bulgaria Ltd. Transakcja zostanie sfinalizowana ze środków własnych Emitenta, do końca pierwszego półrocza.

W ocenie Emitenta powyższe zdarzenie ma znaczący wpływ na jego działalność oraz sytuację gospodarczą, majątkową i finansową Emitenta w przyszłości. W ramach niniejszego procesu Emitent przejmie kontrolę nad dotychczasową działalnością spółki oraz rozwinie produkcję miodu BIO.

Warunki finansowe transakcji nie odbiegają od warunków zwyczajowo stosowanych dla tego typu transakcji.

W dniu 13 kwietnia 2017 r. Emitent ogłosił o zwołaniu Zwyczajnego Walnego Zgromadzenia Spółki, na którym planuje podjęcie uchwał w sprawie emisji akcji i wprowadzenia ich do obrotu na rynku regulowanym GPW.

## 10. INNE ISTOTNE WYDARZENIA W 2016ROKU

W 2016 roku nie wystąpiły inne istotne wydarzenia poza tymi które zostały już opisane w dziale II niniejszego sprawozdania

## 11. TOCZĄCE SIĘ POSTĘPOWANIA PRZED SĄDEM, ORGANEM WŁAŚCIWYM DLA POSTĘPOWANIA ARBITRAŻOWEGO LUB ORGANEM ADMINISTRACJI PUBLICZNEJ

Na dzień 31.12.2016 względem Emitenta nie toczą się przed sądami ani organami administracji publicznej postępowania dotyczące zobowiązań lub wierzytelności Emitenta albo jakiegokolwiek Spółki zależnej o istotnej wartości.

## 12. INFORMACJE O WYSTAWIONYCH NA ZABEZPIECZENIE WEKSLACH WŁASNYCH

**Tabela 6.** Wystawione weksle własne na dzień 31.12.2016

Spółka	Rodzaj zobowiązania Spółki	Rodzaj zabezpieczanej wierzytelności	kwota wierzytelności	waluta
Corpo sp. z o.o. Sp.k.	weksel własny Spółki stanowiący zabezpieczenie na rzecz Raiffeisen Bank Polska SA	Umowa o limit wierzytelności	2 000 000	EUR
Corpo sp. z o.o. Sp.k.	weksel własny Spółki stanowiący zabezpieczenie na rzecz Raiffeisen Bank Polska SA	Umowa kredytowa	4 000 000	PLN
Corpo sp. z o.o. Sp.k.	weksel własny Spółki wystawiony na rzecz BGK SA stanowiący zabezpieczenie kredytu udzielonego przez Raiffeisen Bank Polska SA	gwarancja de minimis BGK	2 400 000	PLN
Corpo sp. z o.o. Sp.k.	weksel własny Spółki stanowiący zabezpieczenie na rzecz Raiffeisen Bank Polska SA	Umowa kredytowa	2 100 000	PLN
Corpo sp. z o.o. Sp.k.	weksel własny Spółki stanowiący zabezpieczenie na rzecz Raiffeisen Bank Polska SA	Umowa faktoringowa	12 000 000	PLN
Corpo sp. z o.o. Sp.k.	weksel własny Spółki stanowiący zabezpieczenie na rzecz Raiffeisen Bank Polska SA	Umowa ramowa na transakcje terminowe i pochodne	4 500 000	PLN
Corpo sp. z o.o. Sp.k.	weksel własny Spółki stanowiący zabezpieczenie na rzecz Banku BGŻ BNP Paribas SA	Umowa wielocelowej linii kredytowej	4 500 000	PLN

Corpo sp. z o.o. Sp.k.	weksel własny Spółki stanowiący zabezpieczenie na rzecz Banku BGŻ BNP Paribas SA	Umowa o kredyt w rachunku bieżącym	4 000 000	PLN
Corpo sp. z o.o. Sp.k.	weksel własny Spółki wystawiony na rzecz BGK SA stanowiący zabezpieczenie kredytu udzielonego przez Bank BGŻ BNP Paribas SA	gwarancja de minimis BGK	2 400 000	PLN

### 13. INFORMACJE O UDZIELONYCH PORĘCZENIACH ORAZ POZOSTAŁYCH ZOBOWIĄZANIACH WARUNKOWYCH

**Tabela 7.** Udzielone poręczenia na dzień 31.12.2016

Spółka	Rodzaj zobowiązania Spółki	Rodzaj zabezpieczanej wierzytelności	kwota wierzytelności	waluta	Data spłaty
Corpo sp. z o.o. Sp.k.	poręczenie wekslowe za zobowiązania CYTOPATH SA na rzecz EFL SA	LEASING i POŻYCZKA na zakup urządzeń	1 026 970	PLN	do 02.09.2022

**Tabela 8.** Pozostałe zobowiązania warunkowe na dzień 31.12.2016

Spółka	Rodzaj zobowiązania Spółki	Rodzaj umowy	kwota wierzytelności	waluta	data ważności
CORPO sp. z o.o. Sp.k.	gwarancja spłaty kredytu w ramach portfelowej linii gwarancyjnej de minimis BGK	Umowa kredytowa	2 400 000	PLN	11.11.2017
CORPO sp. z o.o. Sp.k.	gwarancja spłaty kredytu w ramach portfelowej linii gwarancyjnej de minimis BGK	Umowa o kredyt w rachunku bieżącym	2 400 000	PLN	10.11.2017
CORPO sp. z o.o. Sp.k.	Umowa ramowa na transakcje terminowe i pochodne zawarta z Raiffeisen Bank Polska SA	Umowa ramowa na transakcje terminowe i pochodne	4 500 000	PLN	25.05.2018
CORPO sp. z o.o. Sp.k.	Umowa ramowa na transakcje terminowe i pochodne zawarta z Bankiem BGŻ BNP Paribas SA	Umowa ramowa na transakcje terminowe i pochodne	2 200 000	PLN	22.09.2017

### 14. INFORMACJE O ZACIĄGNIĘTYCH, UDZIELONYCH I WYPOWIEDZIANYCH UMOWACH POŻYCZEK

W opisywanym okresie, jak również do dnia publikacji raportu, Spółka nie zaciągnęła, nie udzieliła ani nie wypowiedziała żadnych umów pożyczek.

# I. SPRAWOZDANIA FINANSOWE ZA OKRES OD 1 STYCZNIA 2016 ROKU DO 31 GRUDNIA 2016 ROKU SPORZĄDZONE ZGODNIE Z USTAWĄ O RACHUNKOWOŚCI

## 1. SKONSOLIDOWANY RACHUNEK ZYSKÓW I STRAT

**Tabela9.** Skonsolidowany rachunek zysków i strat Grupy Kapitałowej Emitenta za okres od 01.01.2016 r. do 31.12.2016 r. wraz z danymi porównywalnymi (zł)

LP.	Wyszczególnienie	01.01.2016- 31.12.2016	01.01.2015- 31.12.2015
<b>A.</b>	<b>Przychody netto ze sprzedaży i zrównane z nimi, w tym:</b>	<b>114 540 660,03</b>	<b>123 402 763,99</b>
-	od jednostek powiązanych nieobjętych metodą konsolidacji pełnej		
I.	Przychody netto ze sprzedaży produktów	4 897 146,84	3 262 476,75
II.	Zmiana stanu produktów (zwiększenie – wartość dodatnia, zmniejszenie – wartość ujemna)		
III.	Koszt wytworzenia produktów na własne potrzeby jednostki		
IV.	Przychody netto ze sprzedaży towarów i materiałów	109 643 513,19	120 140 287,24
<b>B.</b>	<b>Koszty działalności operacyjnej</b>	<b>107 875 391,34</b>	<b>115 669 970,24</b>
I.	Amortyzacja	391 553,68	293 894,50
II.	Zużycie materiałów i energii	551 153,23	506 367,30
III.	Usługi obce	6 650 504,41	8 110 926,08
IV.	Podatki i opłaty, w tym:	36 099,81	25 958,15
-	podatek akcyzowy	0,00	
V.	Wynagrodzenia	1 714 026,22	1 085 715,35
VI.	Ubezpieczenia społeczne i inne świadczenia, w tym:	323 612,10	203 886,86
-	emerytalne		
VII.	Pozostałe koszty rodzajowe	882 748,41	842 808,97
VIII.	Wartość sprzedanych towarów i materiałów	97 325 693,48	104 600 413,03
<b>C.</b>	<b>Zysk (strata) ze sprzedaży (A-B)</b>	<b>6 665 268,69</b>	<b>7 732 793,75</b>
<b>D.</b>	<b>Pozostałe przychody operacyjne</b>	<b>647 517,94</b>	<b>562 618,15</b>
I.	Zysk z tytułu rozchodu niefinansowych aktywów trwałych		6 910,57
II.	Dotacje		3 950,05
III.	Aktualizacja wartości aktywów niefinansowych	216 128,49	
III.	Inne przychody operacyjne	431 389,45	551 757,53
<b>E.</b>	<b>Pozostałe koszty operacyjne</b>	<b>1 423 685,16</b>	<b>638 294,19</b>
I.	Strata z tytułu rozchodu niefinansowych aktywów trwałych		
II.	Aktualizacja wartości aktywów niefinansowych	856 362,09	200 000,00
III.	Inne koszty operacyjne	567 323,07	438 294,19
<b>F.</b>	<b>Zysk (strata) z działalności operacyjnej (C+D-E)</b>	<b>5 889 101,47</b>	<b>7 657 117,71</b>



<b>G.</b>	<b>Przychody finansowe</b>	<b>1 523 888,12</b>	<b>109 564,54</b>
I.	Dywidendy i udziały w zyskach, w tym:	0,00	0,00
a)	od jednostek powiązanych, w tym:		
-	w których jednostka posiada zaangażowanie w kapitale		
b)	od pozostałych jednostek, w tym:		
-	w których jednostka posiada zaangażowanie w kapitale		
II.	Odsetki, w tym:	235 225,66	77 571,52
-	od jednostek powiązanych	234 475,20	
III.	Zysk z tytułu rozchodu aktywów finansowych, w tym:	378 217,55	
-	w jednostkach powiązanych		
IV.	Aktualizacja wartości aktywów finansowych	268 511,46	400 436,73
V.	Inne	641 933,45	-368 443,71
<b>H.</b>	<b>Koszty finansowe</b>	<b>526 635,70</b>	<b>3 276 802,41</b>
I.	Odsetki, w tym:	526 435,70	641 300,06
-	dla jednostek powiązanych	207 090,31	210 000,00
II.	Strata z tytułu rozchodu aktywów finansowych, w tym:	200,00	170 993,78
-	w jednostkach powiązanych		
III.	Aktualizacja wartości aktywów finansowych		386 656,60
IV.	Inne		2 077 851,97
<b>I.</b>	<b>Zysk (strata) na sprzedaży całości lub części udziałów jednostek</b>		
<b>J.</b>	<b>Zysk (strata) brutto (F+G-H+/-I)</b>	<b>6 886 353,89</b>	<b>4 489 879,84</b>
<b>K.</b>	<b>Odpis wartości firmy -</b>		
I	Odpis wartości firmy jednostki zależne		
II	Odpis wartości firmy jednostki współzależne		
<b>L.</b>	<b>Odpis ujemnej wartości firmy</b>		
I	Odpis wartości firmy jednostki zależne		
II	Odpis wartości firmy jednostki współzależne		
<b>M.</b>	<b>Zysk (strata) z udziałów w jednostkach podporządkowanych wycenianych metodą praw własności</b>		
<b>N.</b>	<b>Zysk (strata) brutto (J-K-L-/+M)</b>		
<b>O.</b>	<b>Podatek dochodowy</b>	<b>46 340,99</b>	<b>0,00</b>
<b>P.</b>	<b>Pozostałe obowiązkowe zmniejszenia zysku (zwiększenia straty)</b>	<b>0,00</b>	<b>-38 702,00</b>
<b>R.</b>	<b>Zyski (straty) mniejszości</b>		
<b>L.</b>	<b>Zysk (strata) netto (N-O-P-/+R)</b>	<b>6 840 012,90</b>	<b>4 528 581,84</b>

## 2. SKONSOLIDOWANE SPRAWOZDANIE Z SYTUACJI FINANSOWEJ (BILANS)

**Tabela 10.** Skonsolidowany bilans Grupy Kapitałowej Emitenta na dzień 31.12.2016 r. (w zł) wraz z danymi porównywalnymi

Lp	Wyszczególnienie	Stan na	Stan na
		31.12.2016	31.12.2015
		w złotych	w złotych
<b>A. Aktywa trwałe</b>		<b>64 726 756,84</b>	<b>64 567 413,16</b>
<b>I. Wartości niematerialne i prawne</b>		<b>62 088,00</b>	<b>82 742,00</b>
1.	Koszty zakończonych prac rozwojowych		
2.	Wartość firmy		
3.	Inne wartości niematerialne i prawne	62 088,00	81 192,00
4.	Zaliczki na wartości niematerialne i prawne		1 550,00
<b>II. Wartość firmy</b>		<b>61 857 348,12</b>	<b>61 857 348,12</b>
1.	Wartość firmy - jednostki zależne	61 857 348,12	61 857 348,12
2.	Wartość firmy - jednostki współzależne		
<b>III. Rzeczowe aktywa trwałe</b>		<b>1 291 209,03</b>	<b>1 574 327,04</b>
1.	Środki trwałe	1 271 870,06	1 573 248,23
a)	grunty (w tym prawo użytkowania wieczystego gruntu)	624 744,00	624 744,00
b)	budynki, lokale, prawa do lokali i obiekty inżynierii lądowej i wodnej		
c)	urządzenia techniczne i maszyny	23 791,54	5 809,19
d)	środki transportu	89 269,09	152 042,25
e)	inne środki trwałe	534 065,43	790 652,79
2.	Środki trwałe w budowie	19 338,97	1 078,81
3.	Zaliczki na środki trwałe w budowie		
<b>IV. Należności długoterminowe</b>		<b>0,00</b>	<b>0,00</b>
1.	Od jednostek powiązanych		
2.	Od pozostałych jednostek, w których jednostka posiada zaangażowanie w kapitale		
3.	Od pozostałych jednostek		
<b>V. Inwestycje długoterminowe</b>		<b>1 516 111,69</b>	<b>1 008 530,00</b>
1.	Nieruchomości		
2.	Wartości niematerialne i prawne		
3.	Długoterminowe aktywa finansowe	1 516 111,69	1 008 530,00
a)	w jednostkach powiązanych	1 316 056,69	0,00
-	udziały lub akcje		
-	inne papiery wartościowe	1 316 056,69	
-	udzielone pożyczki		
-	inne długoterminowe aktywa finansowe		
b)	w pozostałych jednostkach, w których jednostka posiada zaangażowanie w kapitale	0,00	0,00
-	udziały lub akcje		
-	inne papiery wartościowe		
-	udzielone pożyczki		
-	inne długoterminowe aktywa finansowe		
c)	w pozostałych jednostkach	200 055,00	1 008 530,00
-	udziały lub akcje	55,00	1 008 530,00
-	inne papiery wartościowe		
-	udzielone pożyczki		
-	inne długoterminowe aktywa finansowe	200 000,00	
4.	Inne inwestycje długoterminowe		

<b>VI</b>	<b>Długoterminowe rozliczenia międzyokresowe</b>	<b>0,00</b>	<b>44 466,00</b>
1.	Aktywa z tytułu odroczonego podatku dochodowego		44 466,00
2.	Inne rozliczenia międzyokresowe		
<b>B.</b>	<b>Aktywa obrotowe</b>	<b>72 076 081,49</b>	<b>64 195 395,60</b>
<b>I.</b>	<b>Zapasy</b>	<b>26 293 119,92</b>	<b>24 335 583,58</b>
1.	Materiały		
2.	Półprodukty i produkty w toku		
3.	Produkty gotowe		
4.	Towary	14 451 758,67	7 850 801,87
5.	Zaliczki na dostawy i usługi	11 841 361,25	16 484 781,71
<b>II.</b>	<b>Należności krótkoterminowe</b>	<b>36 424 364,89</b>	<b>34 659 429,19</b>
1.	Należności od jednostek powiązanych	253 273,89	0,00
a)	z tytułu dostaw i usług, o okresie spłaty:	4 115,54	0,00
-	do 12 miesięcy	4 115,54	
-	powyżej 12 miesięcy		
b)	inne	249 158,35	
2.	Należności od pozostałych jednostek, w których jednostka posiada zaangażowanie w kapitale	0,00	0,00
a)	z tytułu dostaw i usług, o okresie spłaty:	0,00	0,00
-	do 12 miesięcy		
-	powyżej 12 miesięcy		
b)	inne		
2.	Należności od pozostałych jednostek	36 171 091,00	34 659 429,19
a)	z tytułu dostaw i usług, o okresie spłaty:	35 655 896,05	32 616 707,01
-	do 12 miesięcy	35 655 896,05	32 616 707,01
-	powyżej 12 miesięcy		
b)	z tytułu podatków, dotacji, ceł, ubezpieczeń społecznych i zdrowotnych oraz innych tytułów publicznoprawnych	184 074,61	524 590,00
c)	inne	331 120,34	609 996,52
d)	dochodzone na drodze sądowej		908 135,66
<b>III.</b>	<b>Inwestycje krótkoterminowe</b>	<b>8 917 258,49</b>	<b>4 549 336,44</b>
1.	Krótkoterminowe aktywa finansowe	8 917 258,49	4 549 336,44
a)	w jednostkach powiązanych	211 640,00	979 836,38
-	udziały lub akcje		
-	inne papiery wartościowe		979 836,38
-	udzielone pożyczki	211 640,00	
-	inne krótkoterminowe aktywa finansowe		
b)	w pozostałych jednostkach	282 291,59	91 411,84
-	udziały lub akcje		55,00
-	inne papiery wartościowe		
-	udzielone pożyczki		77 576,71
-	inne krótkoterminowe aktywa finansowe	282 291,59	13 780,13
c)	środki pieniężne i inne aktywa pieniężne	8 423 326,90	3 478 088,22
-	środki pieniężne w kasie i na rachunkach	8 423 042,70	3 477 814,46
-	inne środki pieniężne	284,20	273,76
-	inne aktywa pieniężne		
2.	Inne inwestycje krótkoterminowe		
<b>IV.</b>	<b>Krótkoterminowe rozliczenia międzyokresowe</b>	<b>441 338,19</b>	<b>651 046,39</b>
<b>C.</b>	<b>Należne wpłaty na kapitał (fundusz) podstawowy</b>	<b>0,00</b>	<b>0,00</b>
<b>D.</b>	<b>Udziały (akcje) własne</b>	<b>0,00</b>	<b>0,00</b>
<b>Aktywa razem</b>		<b>136 802 838,33</b>	<b>128 762 808,76</b>

Lp	Wyszczególnienie	Stan na	Stan na
		koniec okresu bieżącego	koniec okresu ubiegłego
		w złotych	w złotych
<b>A.</b>	<b>Kapitał (fundusz) własny</b>	<b>99 167 883,12</b>	<b>91 867 990,79</b>
I.	Kapitał (fundusz) podstawowy	13 490 276,68	10 452 498,00
II.	Kapitał (fundusz) zapasowy, w tym:	78 751 356,42	74 703 162,80
-	nadwyżka wartości sprzedaży (wartości emisyjnej) nad wartości nominalną udziałów (akcji)		
III.	Kapitał (fundusz) z aktualizacji wyceny, w tym:		
-	z tytułu aktualizacji wartości godziwej		
IV.	Pozostałe kapitały (fundusze) rezerwowe, w tym:	141 674,93	152 674,93
-	tworzone zgodnie z umową (statutem) spółki		
-	na udziały (akcje) własne		
V.	Różnice kursowe z przeliczenia		
VI.	Zysk (strata) z lat ubiegłych / okresu poza sprawozdaniem	(55 437,81)	2 031 073,22
VII.	Zysk (strata) netto	6 840 012,90	4 528 581,84
VIII.	Odpisy z zysku netto w ciągu roku obrotowego (wielkość ujemna)		
<b>B</b>	<b>Kapitały mniejszości</b>		
<b>C</b>	<b>Ujemna wartość jednostek podporządkowanych</b>		
<b>I</b>	<b>Ujemna wartość jednostki zależne</b>		
<b>II</b>	<b>Ujemna wartość - jednostki współzależne</b>		
<b>D</b>	<b>Zobowiązania i rezerwy na zobowiązania</b>	<b>37 634 955,21</b>	<b>36 894 817,97</b>
<b>I.</b>	<b>Rezerwy na zobowiązania</b>	<b>0,00</b>	<b>224 473,51</b>
1.	Rezerwa z tytułu odroczonego podatku dochodowego		490,00
2.	Rezerwa na świadczenia emerytalne i podobne	0,00	0,00
-	długoterminowa		
-	krótkoterminowa		
3.	Pozostałe rezerwy	0,00	223 983,51
-	długoterminowe		
-	krótkoterminowe		223 983,51
<b>II.</b>	<b>Zobowiązania długoterminowe</b>	<b>2 515 225,91</b>	<b>3 721 553,96</b>
1.	Wobec jednostek powiązanych	2 515 225,91	3 721 553,96
2.	Wobec pozostałych jednostek, w których jednostka posiada zaangażowanie w kapitale		
3.	Wobec pozostałych jednostek	0,00	0,00
a)	kredyty i pożyczki		
b)	z tytułu emisji dłużnych papierów wartościowych		
c)	inne zobowiązania finansowe		
d)	zobowiązania wekslowe		
d)	inne		
<b>III.</b>	<b>Zobowiązania krótkoterminowe</b>	<b>35 119 729,30</b>	<b>32 947 403,94</b>
1.	Zobowiązania wobec jednostek powiązanych	10 119,08	123,00
a)	z tytułu dostaw i usług, o okresie wymagalności:	3 119,08	123,00
-	do 12 miesięcy	3 119,08	123,00
-	powyżej 12 miesięcy		
b)	inne	7 000,00	

2.	Zobowiązania wobec pozostałych jednostek, w których jednostka posiada zaangażowanie w kapitale	0,00	0,00
a)	z tytułu dostaw i usług, o okresie wymagalności:	0,00	0,00
-	do 12 miesięcy		
-	powyżej 12 miesięcy		
b)	inne		
3.	Zobowiązania wobec pozostałych jednostek	35 109 610,22	32 947 280,94
a)	kredyty i pożyczki	20 677 098,35	12 157 370,70
b)	z tytułu emisji dłużnych papierów wartościowych		
c)	inne zobowiązania finansowe	2 671 356,21	9 954 103,71
d)	z tytułu dostaw i usług, o okresie wymagalności:	10 892 834,56	10 453 079,87
-	do 12 miesięcy	10 892 834,56	10 453 079,87
-	powyżej 12 miesięcy		
e)	zaliczki otrzymane na dostawy i usługi	710 126,49	50 452,07
f)	zobowiązania wekslowe		
g)	z tytułu podatków, ceł, ubezpieczeń społecznych i zdrowotnych oraz innych tytułów publicznoprawnych	154 808,55	312 693,58
h)	z tytułu wynagrodzeń	42,90	276,94
i)	inne	3 343,16	19 304,07
3.	Fundusze specjalne		
<b>IV.</b>	<b>Rozliczenia międzyokresowe</b>	<b>0,00</b>	<b>1 386,56</b>
1.	Ujemna wartość firmy		
2.	Inne rozliczenia międzyokresowe	0,00	1 386,56
-	długoterminowe		
-	krótkoterminowe		1 386,56
<b>Pasywa razem</b>		<b>136 802 838,33</b>	<b>128 762 808,76</b>

### 3. SKONSOLIDOWANE SPRAWOZDANIE Z PRZEPŁYWÓW PIENIĘŻNYCH

**Tabela 11.** Skonsolidowany rachunek przepływów pieniężnych Grupy Kapitałowej Emitenta za okres od 01.01.2016 r. do 31.12.2016 r. wraz z danymi porównywalnymi (zł)

	Wyszczególnienie	31.12.2016r.	31.12.2015r.
<b>A.</b>	<b>Przepływy środków pieniężnych z działalności operacyjnej</b>		
I.	Zysk (strata) netto	6 840 012,90	4 528 581,84
II.	Korekty razem	-11 496 443,52	-12 988 837,04
1.	Zyski (straty) mniejszości		
2.	Zysk (strata) z udziałów (akcji) w jednostkach wycenianych metodą praw własności		
3.	Amortyzacja	391 553,68	293 894,50
4.	Amortyzacja wartość firmy jednostki zależne		0,00
5.	Zyski (straty) z tytułu różnic kursowych	-641 933,45	-542 405,12

6.	Odsetki i udziały w zyskach (dywidendy)	291 210,04	613 103,59
7.	Zysk (strata) z działalności inwestycyjnej	-988 751,75	165 745,37
8.	Zmiana stanu rezerw	-224 473,51	208 273,51
9.	Zmiana stanu zapasów	-1 957 536,34	-13 287 255,43
10.	Zmiana stanu należności	-1 764 935,70	1 725 878,99
11.	Zmiana stanu zobowiązań krótkoterminowych, z wyjątkiem pożyczek i kredytów	-6 347 402,29	-2 880 568,62
12.	Zmiana stanu rozliczeń międzyokresowych	-254 174,20	-29 594,07
13.	Inne korekty z działalności operacyjnej		744 090,24
<b>III.</b>	<b>Przepływy pieniężne netto z działalności operacyjnej (I+/-II)</b>	<b>-4 656 430,62</b>	<b>-8 460 255,20</b>
<b>B.</b>	<b>Przepływy środków pieniężnych z działalności inwestycyjnej</b>		
<b>I.</b>	<b>Wpływy</b>	<b>320 777,85</b>	<b>630 639,76</b>
1.	Zbycie wartości niematerialnych i prawnych oraz rzeczowych aktywów trwałych		34 403,21
2.	Zbycie inwestycji w nieruchomości oraz wartości niematerialne i prawne		
3.	Z aktywów finansowych, w tym:	245 777,85	596 236,55
a)	w jednostkach powiązanych		
b)	w pozostałych jednostkach	245 777,85	596 236,55
-	zbycie aktywów finansowych	40 000,00	
-	dywidendy i udziały w zyskach		
-	spłata udzielonych pożyczek długoterminowych		20 000,00
-	odsetki	205 777,85	20 164,65
-	inne wpływy z aktywów finansowych		556 071,90
4.	Inne wpływy inwestycyjne	75 000,00	
<b>II.</b>	<b>Wydatki</b>	<b>300 971,67</b>	<b>1 929 058,55</b>
1.	Nabycie wartości niematerialnych i prawnych oraz rzeczowych aktywów trwałych	89 331,67	1 452 979,74
2.	Inwestycje w nieruchomości oraz wartości niematerialne i prawne		
3.	Na aktywa finansowe, w tym:	211 640,00	75 000,00
a)	w jednostkach powiązanych		
b)	w pozostałych jednostkach	211 640,00	75 000,00



-	nabycie aktywów finansowych		
-	udzielone pożyczki długoterminowe	211 640,00	75 000,00
4.	Inne wydatki inwestycyjne		401 078,81
<b>III.</b>	<b>Przepływy pieniężne netto z działalności inwestycyjnej (I-II)</b>	<b>19 806,18</b>	<b>-1 298 418,79</b>
<b>C.</b>	<b>Przepływy środków pieniężnych z działalności finansowej</b>		
<b>I.</b>	<b>Wpływy</b>	<b>23 348 454,56</b>	<b>20 967 557,22</b>
1.	Wpływy netto z wydania udziałów (emisji akcji) i innych instrumentów kapitałowych oraz dopłat do kapitału		
2.	Kredyty i pożyczki	20 677 098,35	12 927 871,61
3.	Emisja dłużnych papierów wartościowych		
4.	Inne wpływy finansowe	2 671 356,21	8 039 685,61
<b>II.</b>	<b>Wydatki</b>	<b>13 766 591,44</b>	<b>10 446 036,20</b>
1.	Nabycie udziałów (akcji) własnych		
2.	Dywidendy i inne wypłaty na rzecz właścicieli		400 000,00
3.	Inne niż wypłaty na rzecz właścicieli wydatki z tytułu podziału zysku		
4.	Spłaty kredytów i pożyczek	12 036 310,09	9 753 844,50
5.	Wykup dłużnych papierów wartościowych	1 410 841,65	
6.	Z tytułu innych zobowiązań finansowych		
7.	Płatności zobowiązań z tytułu umów leasingu finansowego		
8.	Odsetki	319 439,70	292 191,70
9.	Inne wydatki finansowe		
<b>III.</b>	<b>Przepływy pieniężne netto z działalności finansowej (I-II)</b>	<b>9 581 863,12</b>	<b>10 521 521,02</b>
<b>D.</b>	<b>Przepływy pieniężne netto, razem (A.III+/-B.III+/-C.III)</b>	<b>4 945 238,68</b>	<b>762 847,03</b>
<b>E.</b>	<b>Bilansowa zmiana stanu środków pieniężnych, w tym:</b>	<b>4 945 238,68</b>	<b>762 847,03</b>
-	zmiana stanu środków pieniężnych z tytułu różnic kursowych		
<b>F.</b>	<b>Środki pieniężne na początek okresu</b>	<b>3 478 088,22</b>	<b>2 715 241,19</b>
<b>G.</b>	<b>Środki pieniężne na koniec okresu (F+/-D), w tym:</b>	<b>8 423 326,90</b>	<b>3 478 088,22</b>
-	o ograniczonej możliwości dysponowania		

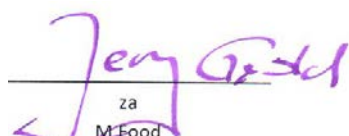
# 1. ZESTAWIENIE ZMIAN W SKONSOLIDOWANYM KAPITALE WŁASNYM

**Tabela 12.** Skonsolidowane zestawienie zmian w kapitale własnym Grupy Kapitałowej Emitenta na dzień 31.12.2016 r. (w zł) wraz z danymi porównywalnymi

	Wyszczególnienie	01.01.2016-31.12.2016	01.01.2015-31.12.2015
<b>I.</b>	<b>Kapitał (fundusz) własny na początek okresu (BO)</b>	<b>91 867 990,79</b>	<b>87 570 242,67</b>
-	zmiany przyjętych zasad (polityki) rachunkowości		
-	korekty błędów		
<b>Ia.</b>	<b>Kapitał (fundusz) własny na początek okresu (BO), po korektach</b>	<b>91 867 990,79</b>	<b>87 570 242,67</b>
<b>1.</b>	<b>Kapitał (fundusz) podstawowy na początek okresu</b>	<b>10 452 498,00</b>	<b>9 992 588,00</b>
<b>1.1.</b>	<b>Zmiany kapitału (funduszu) podstawowego</b>	<b>3 037 778,68</b>	<b>459 910,00</b>
<b>a)</b>	<b>zwiększenie ( z tytułu)</b>	<b>3 037 778,68</b>	<b>460 110,00</b>
-	wydania udziałów (emisji akcji) rejestracja w KRS	3 037 778,68	460 110,00
<b>b)</b>	<b>zmniejszenie (z tytułu)</b>		<b>200,00</b>
-	umorzenia udziałów (akcji) wydzielenie na kapitał zapasowy		200,00
<b>1.2.</b>	<b>Kapitał (fundusz) podstawowy na koniec okresu</b>	<b>13 490 276,68</b>	<b>10 452 498,00</b>
<b>2.</b>	<b>Kapitał (fundusz) zapasowy na początek okresu</b>	<b>74 703 162,80</b>	<b>71 040 000,00</b>
<b>2.1.</b>	<b>Zmiany kapitału (funduszu) zapasowego</b>	<b>4 048 193,62</b>	<b>3 663 162,80</b>
<b>a)</b>	<b>zwiększenie ( z tytułu)</b>	<b>4 048 193,62</b>	<b>3 904 996,52</b>
-	emisji akcji powyżej wartości nominalnej rejestracja w KRS		920 220,00
-	z podziału zysku (ustawowo)		
-	z podziału zysku (ponad wymaganą ustawowo minimalną wartość)	4 048 193,62	2 984 576,52
-	wydzielenie wkłady komplementariusza		200,00
<b>b)</b>	<b>zmniejszenie (z tytułu)</b>		<b>241 833,72</b>
-	inne		241 833,72
<b>2.2.</b>	<b>Stan kapitału (funduszu) zapasowego na koniec okresu</b>	<b>78 751 356,42</b>	<b>74 703 162,80</b>
<b>3.</b>	<b>Kapitał (fundusz) z aktualizacji wyceny na początek okresu - zmiany przyjętych zasad (polityki) rachunkowości</b>		
<b>3.1.</b>	<b>Zmiany kapitału (funduszu) z aktualizacji wyceny</b>		
<b>a)</b>	<b>zwiększenie ( z tytułu)</b>		
-			
<b>b)</b>	<b>zmniejszenie (z tytułu)</b>		
-	zbycia środków trwałych		
<b>3.2.</b>	<b>Kapitał (fundusz) z aktualizacji wyceny na koniec okresu</b>		
<b>4.</b>	<b>Pozostałe kapitały (fundusze) rezerwowe na początek okresu</b>	<b>152 674,93</b>	<b>1 522 004,93</b>
<b>4.1.</b>	<b>Zmiany pozostałych kapitałów (funduszy) rezerwowych</b>	<b>-11 000,00</b>	<b>-1 369 330,00</b>
<b>a)</b>	<b>zwiększenie ( z tytułu)</b>		<b>11 000,00</b>
-	inne		11 000,00
<b>b)</b>	<b>zmniejszenie (z tytułu)</b>		<b>1 380 330,00</b>
-	rejestracja	11 000,00	1 380 330,00
<b>4.2.</b>	<b>Pozostałe kapitały (fundusze) rezerwowe na koniec okresu</b>	<b>141 674,93</b>	<b>152 674,93</b>
<b>5.</b>	<b>Zysk (strata) z lat ubiegłych na początek okresu</b>		<b>-57 282,98</b>
<b>5.1.</b>	<b>Zysk z lat ubiegłych na początek okresu</b>		<b>-57 282,98</b>
-	zmiany przyjętych zasad (polityki) rachunkowości		
-	korekty błędów		
<b>5.2.</b>	<b>Zysk z lat ubiegłych na początek okresu, po korektach</b>		<b>-57 282,98</b>
<b>a)</b>	<b>zwiększenie ( z tytułu)</b>		<b>2 088 356,20</b>
-	podziału zysku z lat ubiegłych		2 088 356,20
<b>b)</b>	<b>zmniejszenie (z tytułu)</b>		
-			
<b>5.3.</b>	<b>Zysk z lat ubiegłych na koniec okresu</b>		<b>2 031 073,22</b>
<b>5.4.</b>	<b>Strata z lat ubiegłych na początek okresu</b>		

-	zmiany przyjętych zasad (polityki) rachunkowości		
-	korekty błędów		
<b>5.5.</b>	<b>Strata z lat ubiegłych na początek okresu, po korektach</b>		
<b>a)</b>	zwiększenie ( z tytułu)		
-	przeniesienia straty z lat ubiegłych do pokrycia		
<b>b)</b>	zmniejszenie (z tytułu)		
-			
<b>5.6.</b>	<b>Strata z lat ubiegłych na koniec okresu</b>		
<b>5.7.</b>	<b>Zysk (strata) z lat ubiegłych na koniec okresu</b>		<b>2 031 073,22</b>
<b>6.</b>	<b>Wynik netto</b>	<b>6 784 575,09</b>	<b>4 528 581,84</b>
a)	zysk netto	<b>6 840 012,90</b>	<b>4 528 581,84</b>
b)	strata netto		
c)	korekta kapitałów (zysk poza okresem)	<b>-55 437,81</b>	
<b>II.</b>	<b>Kapitał (fundusz) własny na koniec okresu (BZ)</b>	<b>99 167 883,12</b>	<b>91 867 990,79</b>
<b>III.</b>	<b>Kapitał (fundusz) własny , po uwzględnieniu proponowanego podziału zysku (pokrycia straty)</b>	<b>99 167 883,12</b>	<b>91 867 990,79</b>

### Podpisy osób upoważnionych do reprezentacji Spółki

Data	Imię i Nazwisko	Funkcja	Podpis
19.04.2017	Jerzy Gądek	Prezes Zarządu	 za M Food